

DINA3

Platformvægt

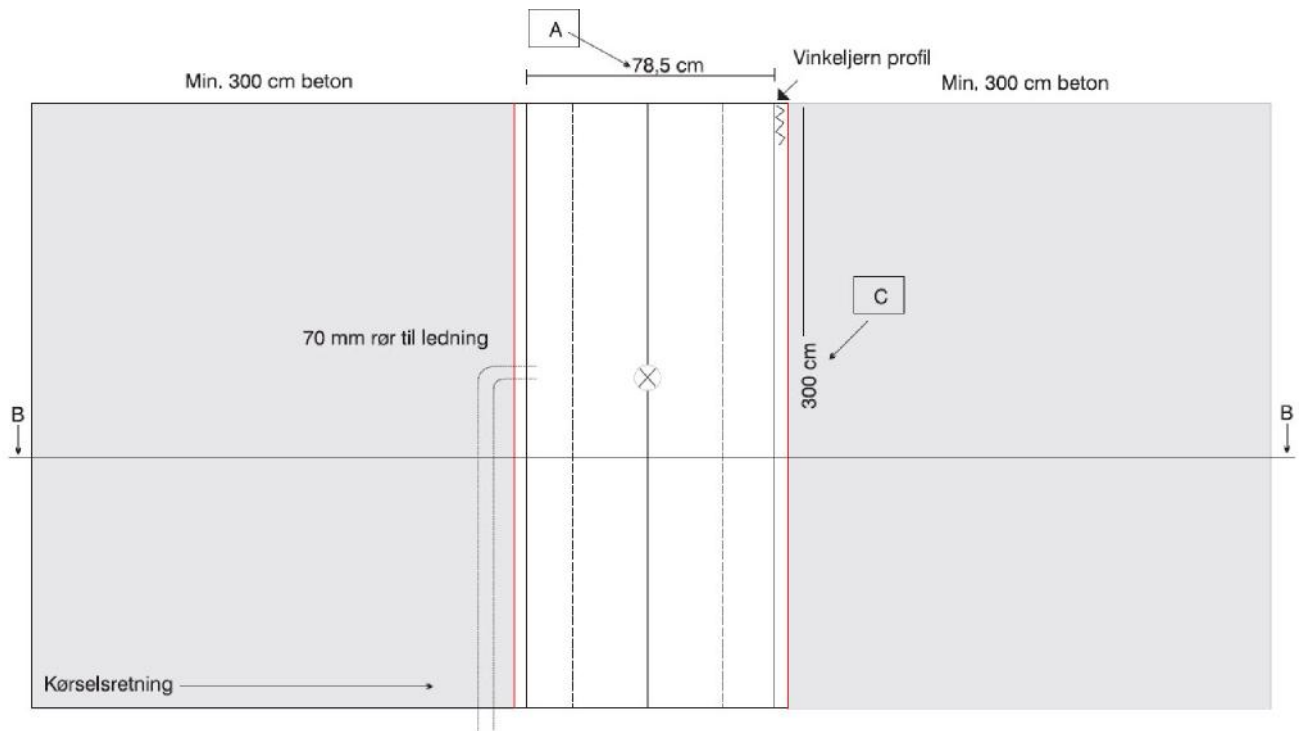


Støbeanvisning og vigtige mål ved etablering

Præstbro Maskiner A/S



1 Skitse set fra oven



A: bredden på udsparingen skal være 78,5 cm, dybden skal være 10,5 cm.

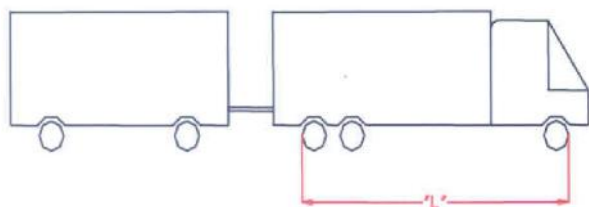
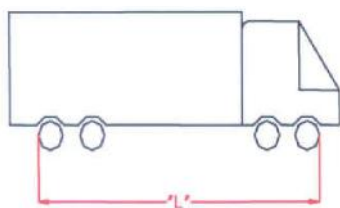
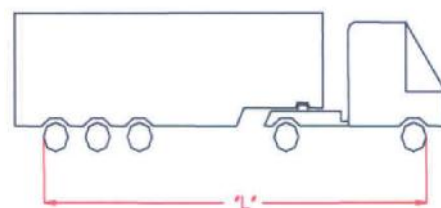
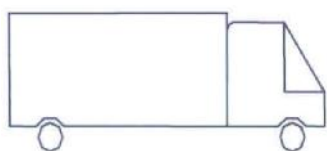
B: længden på betondækket er afhængig af køretøjets længde, se efterfølgende skitse.

C: bredden på betondækket er som standart 3,0 meter.

Der skal som minimum støbes et 3 meter betondæk på begge sider af udsparingen til vejpladerne.

Tolerancen må ikke overstige +/- 0.01 gr. de første 3 meter på hver side af udsparingen til vejpladerne,
Herefter max +/- 0.02 gr. i køretøjets fulde længde.

2 Køretøjets længde "L"



$$(2 \times "L" + 78,5 \text{ cm})$$

NB: DET ER MEGET VIGTIGT AT STØBEARBEJDET UDFØRES KOREKT
Upræcist fundament = upræcis vejning

3 Støbning

Betondækket skal etableres på et stabilt underlag af sand, stabilgrus eller tilsvarende materialer.



Eksempel på opbygning.

Skitserne herunder illustrerer 3 forslag til opbygning af betondækket.(se næste side).

Skitse nr. 1

- Støbearbejdet udføres i etaper.
- Sokkelsten nedstøbes og efterstøbes med 4 -5 cm beton. Den afsluttende højde udgør bunden af udsparingen til platformvægten (vægten har en fod bredde på 19 cm).
- Der bygges videre på første etape, med opbygning af vinkeljernsramme, udsparring til kabler og evt. dræn.
- Betondækket på begge sider af udsparingen støbes af 2 gange, for at sikre optimal kote på betondækkets overflade. - Når der efterstøbes et slidlag på 4-5. cm. er det nemmere at ramme den optimale kote på betondækket (+/- 0.01 gr. de første 3 meter)

Skitse nr. 2

- Betonelementet placeres på et stabilt og niveauleret lag af stabilgrus eller tilsvarende materiale. Overkant gruslag skal være 20 cm under afsluttende højde på betondækket.
- Støbearbejdet udføres i 2 etaper.
- Der støbes til betonelementet af 2 gange, for at sikre optimal kote på betondækkets overflade. - Når der efterstøbes et slidlag på 4-5. cm. er det nemmere at ramme den optimale kote på betondækket (+/- 0.01 gr. de første 3 meter)

Skitse nr. 3

- Ønskes betondækket etableret i niveau med det omkring liggende terræn, skal den sikres med et afløb til regnvand.
- Følg opbygningen som illustreret i skitse nr. 1 eller 2
- Nedstøbes betondækket i niveau med det øvrige terræn, skal bredden af udsparingen til vejcellerne overvejes, da traktorer med tvillingjul ofte måler 4 meter i bredden.

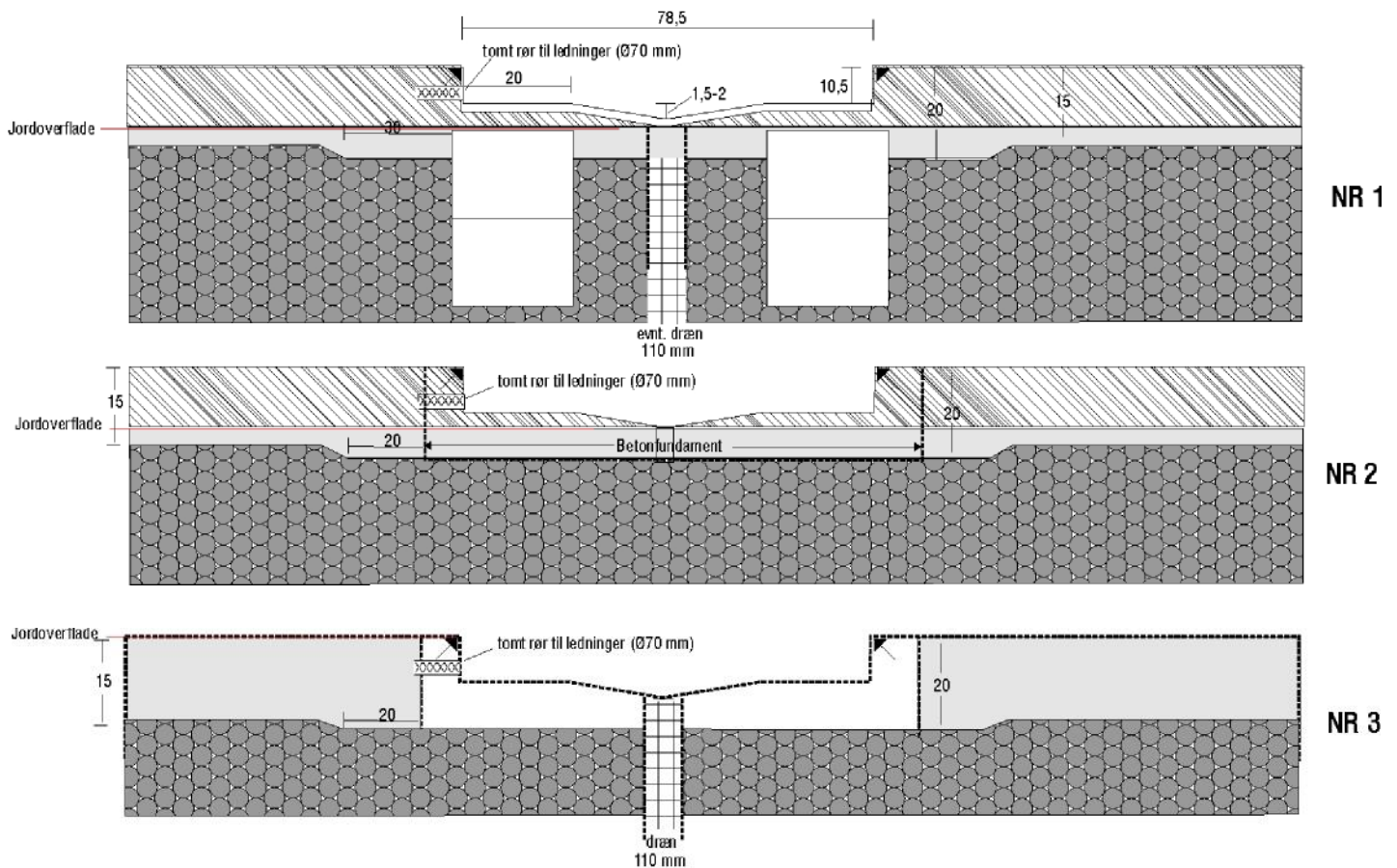
Der skal nedstøbes ”rionet” i hele betondækket og øvrig konstruktion.

Max. hældning af platformen +/- 0.02 gr. efter de første 3 meter.

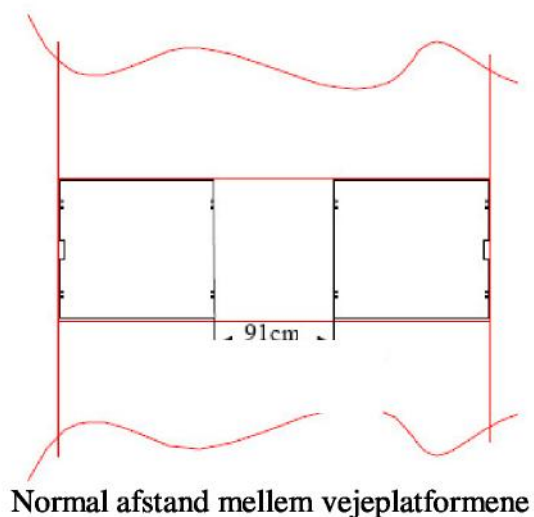
Inden støbning skal der ilægges rør på min. Ø70 til at trække kablerne igennem.

Platformvægten må under ingen omstændigheder stå under vand. I så fald kan vejningen ikke udføres.

SKITSE (IKKE MÅLFAST)



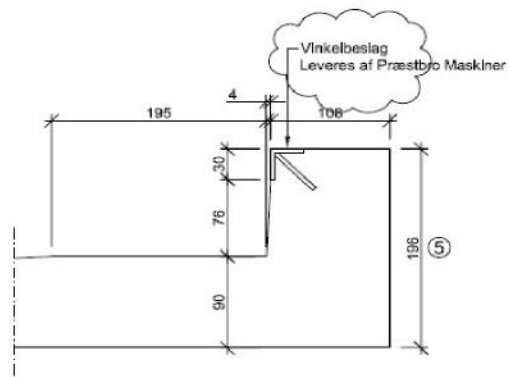
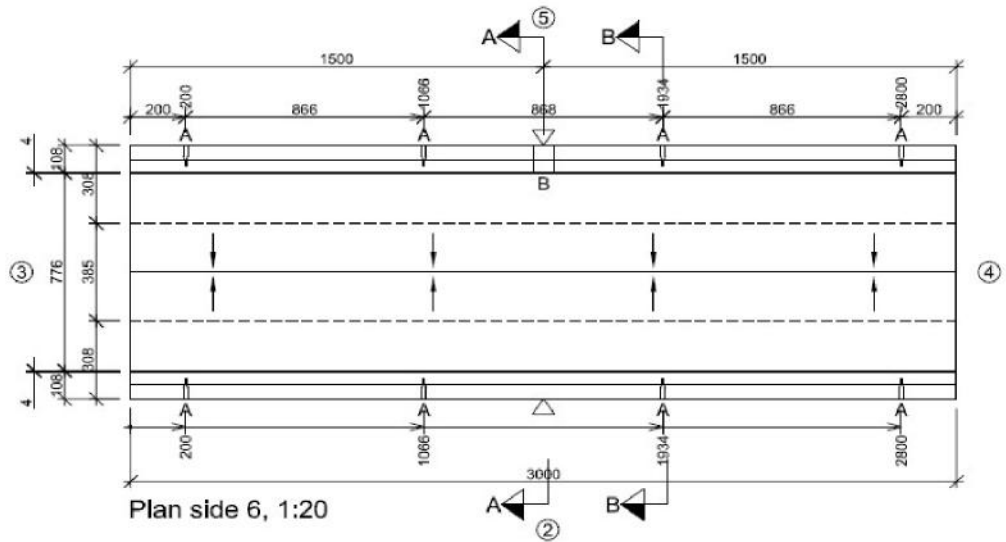
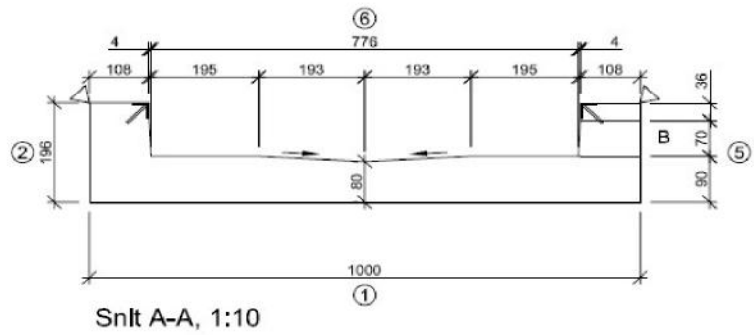
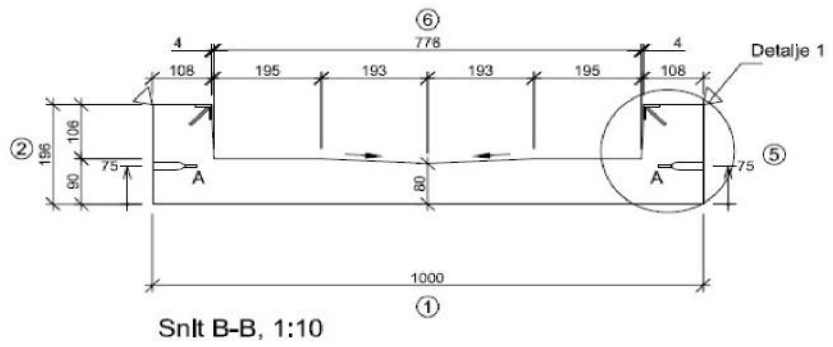
Standart betonelement



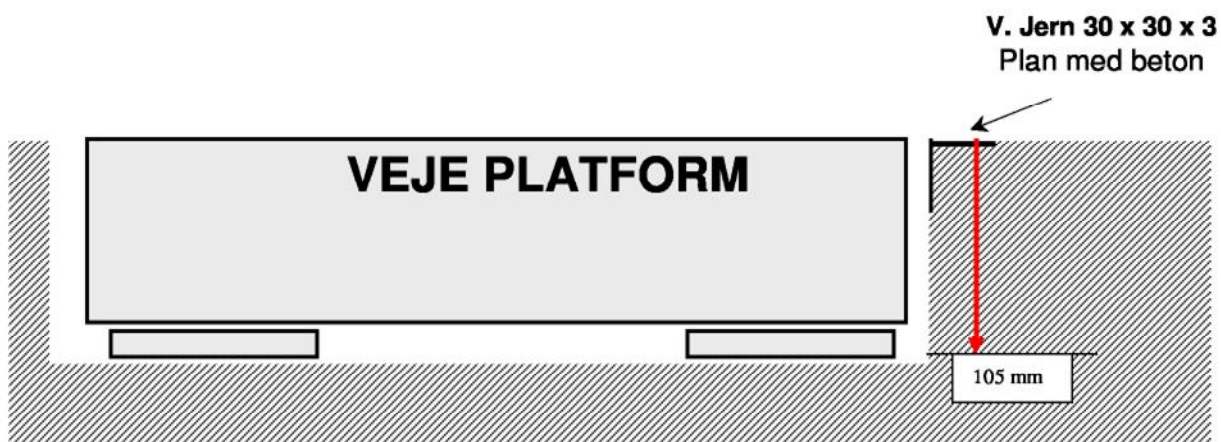
Normal afstand mellem vejeplatformene

Der er indstøbt 4 insets på begge sider af beton elementet, hvori der monteres 16 x 160 mm. bolt, for sammenbinding med det tilstøbte betondæk.

Detalje tegninger af betonelement fra Hi-Con følger på næste side.



4 Skitse

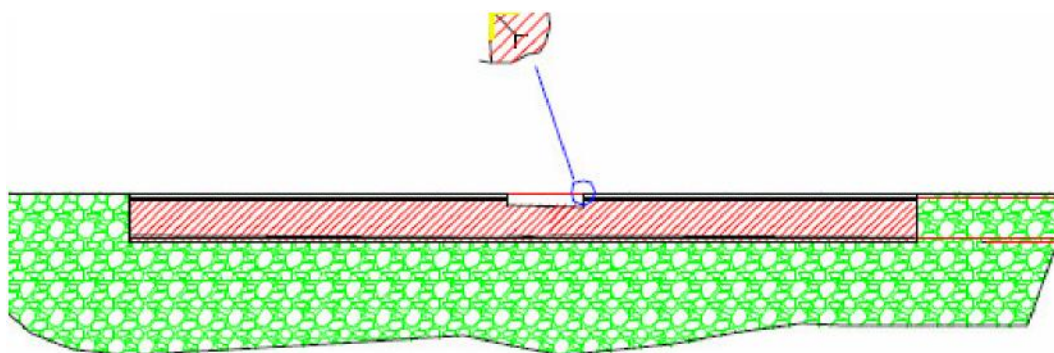


Vigtige oplysninger for at sikre en korrekt udsparring:

- For at imødegå brud på betonkanten skal der monteres et stykke vinkeljern 30 x 30 x 3 på kanten.
- Overfladen på vinkeljernet skal være i plan med betondækkets overflade.
- Vinkeljernet skal påsvejses indstøbningsjern for fastholdelse i beton - for hver 30 cm.
- De yderste 20 cm i hver side af udsparringen, skal være vandret for at sikre vejeplatformen har et korrekt underlag at stå på. De resterende 38.5 cm i midten kan med fordel have et par graders fald mod midten, for at sikre platformvægten ikke står i vand.
- Udsparringens dybde er 105 mm +/- 1 mm.
- Røret på minimum Ø 70 der skal bruges til kabelføring, skal have bløde sving for at sikre fri passage til stik og kabel.

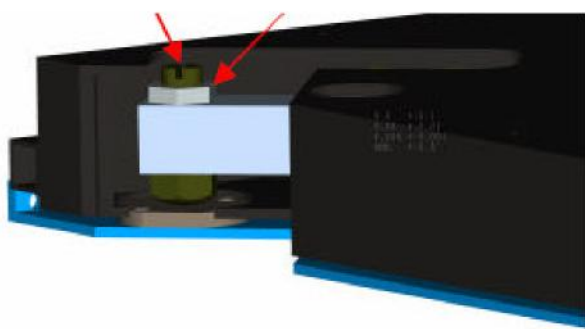


Eksempel på vinkeljern med Påsvejset indstøbningsjern. Vinkeljernet kan med fordel galvaniseres.

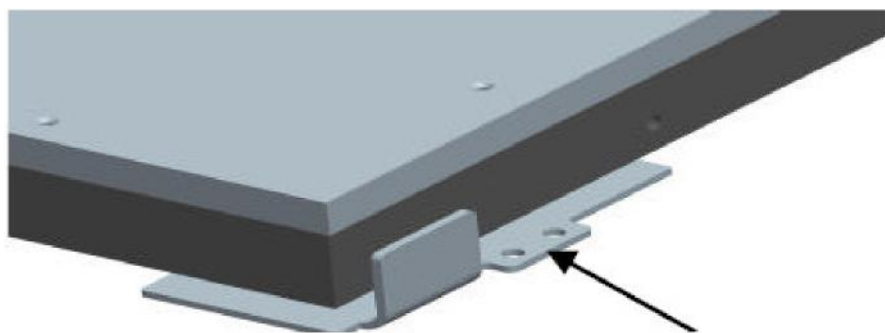


Langsgående snit af betonfundamentet, med udsparring til vejeplatform i midten.

5 Justérbolte



I hver hjørne af platformvægten er der placeret en justerskrue, som skal indstilles når vejepladerne installeres efter at støbe arbejdet er færdigt. (Dette arbejde skal udføres af leverandøren af vægten)



For at sikre at vejepladerne altid ligger korrekt, kan der monteres 2 bolte i hvert hjørne af vejepladerne.

6 Klar til montage og brug



Inden montøren af vægten kommer for at montere og instruere i vægtens brug, skal følgende punkter være tjekket og iværksat af køberen:

- 220 volt strømstik, hvor computer og printer ønskes placeret. Der medfølger 15 m. kabel mellem platformvægten og computeren.
- Fri passage i rør til fremføring af stik og ledninger, røret forberedes med ledesor.
- Ujævnheder i betondækket de første 3 meter på hver side af udsparingen bortslibes.
- Udsparingen til platformvægten renses for urenheder.
- Montøren skal bruge en traktor uden redskab, der er kontrolvejet på en brovægt.
- Montøren skal bruge en traktor med en vogn, vognen skal helst være monteret med fast bogie aksel, dette køretøj skal også være kontrolvejet på en brovægt.

Der er afsat max. 3 timer til at montere og instruere i vægtens brug, derfor er det meget vigtig denne støbeinstruktion følges, og ovennævnte punkter er gennemført inden montagen.

Vigtig:

Ring hellere en gang for meget, end en gang for lidt hvis der er tvivlsspørgsmål under anlægsarbejdet. Når betondækket er støbt og hærdet, er det ofte meget svært at rette en fejl!