

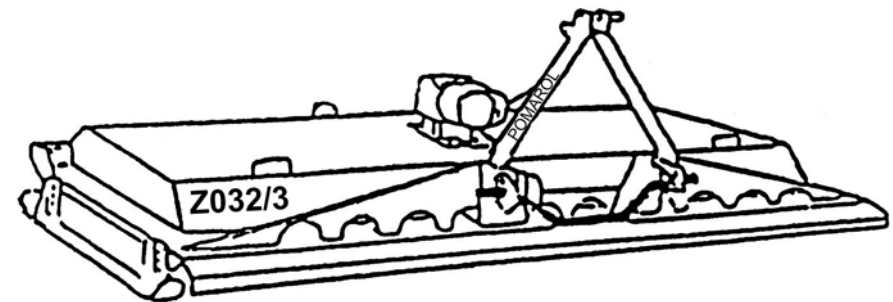


Przedsiębiorstwo Produkcyjno-
Usługowo- Handlowe
„POMAROL” S.A.
11-300 Biskupiec k/Olsztyna
ul. Przemysłowa 4
tel. (0-89) 715-20-71; fax (0-89) 715-20-73

Numer wydania: 3/032/3/2005

Data wydania: sierpień 2005

KOSIARKA PŁOZOWA (3,65m) Z032/3



INSTRUKCJA OBSŁUGI
I KATALOG CZĘŚCI

KTM: **0824-390-503-239**
Nr fabryczny

1.1.1. IDENTYFIKACJA MASZYN

Nazwa maszyny **Kosiarka Płozowa**

Oznaczenie typu Z032/3

- Zapamiętaj nazwę i typ swojej maszyny
- Zawsze wymieniaj tę nazwę i typ w rozmowach z dostawcą

Numer seryjny

- Numer seryjny maszyny.....

Dostawca.....

Data dostawy i instalowania.....

Informacje dotyczące wytwórcy:

- Nazwa **PPUH POMAROL S.A.**
- Adres 11-300 Biskupiec, ul. Przemysłowa 4
- Numer telefonu (0-89) 715-20-71

Właściciel lub operator.....

1.1.2. WPROWADZENIE

Niniejszą instrukcję obsługi należy dołączyć do maszyny. Zaleca się, aby dostawca maszyn, zarówno nowych, jak i używanych zachował podpisane przez nabywcę potwierdzenie odbioru instrukcji obsługi wraz z maszyną.

„Instrukcja obsługi stanowi podstawowe wyposażenie maszyny”.

W przypadku jeśli instrukcja obsługi jest niezrozumiała, wyjaśnienie można uzyskać u producenta (szczegółowe dane producenta znajdują się na stronie tytułowej, w karcie gwarancyjnej oraz na tabliczce znamionowej, która jest umieszczona na przedniej zewnętrznej powierzchni poszycia..

Na wyrób został wydany certyfikat nr z okresem ważności od do przez Jednostkę Certyfikującą Wyroby IBMER Warszawa.

Wszelkich informacji na temat maszyny oraz wyjaśnień do instrukcji obsługi może udzielić producent lub sprzedawca.



Symbol ostrzegawczy o zagrożeniu

Ten symbol ostrzegawczy o zagrożeniu wskazuje na ważną informację dotyczącą zagrożeń podaną w instrukcji obsługi. Jeżeli widzisz ten symbol, strzeż się zagrożenia i uważnie przeczytaj odpowiednią informację oraz poinformuj o tym innych operatorów.

1.1.3. PRZEZNACZENIE MASZYN

Maszyna jest przeznaczona wyłącznie do prac w rolnictwie lub prac podobnych. Użytkowanie jej do innych celów będzie rozumiane jako użytkowanie niezgodne z przeznaczeniem. Spełnienie wymagań dotyczących posługiwania się maszyną, dotyczących obsługi i napraw według zaleceń producenta i ściśle ich przestrzeganie stanowi warunek użytkowania zgodnego z przeznaczeniem.

Maszyna powinna być użytkowana, obsługiwana i naprawiana wyłącznie przez osoby zaznajomione z jej szczegółowymi charakterystykami i zapoznane z zasadami postępowania w zakresie bezpieczeństwa.

Przepisy dotyczące zapobiegania wypadkom oraz wszystkie podstawowe przepisy w zakresie bezpieczeństwa i medycyny pracy, a także przepisy ruchu drogowego powinny być zawsze przestrzegane.

Samowolne zmiany wprowadzone do maszyny bez zgody producenta mogą zwolnić producenta od odpowiedzialności za powstałe uszkodzenia lub szkody. Kosiarka płozowa przeznaczona jest do pielęgnacji pastwisk, łąk, terenów rekreacyjnych i pól golfowych. Służy do wyrównywania powierzchni pola, rozrzucania kretowisk, ścinania i rozdrabniania trawy oraz chwastów, które rozrzucone na powierzchni szybko rozkładają się i użyźniają tereny zielone. Kosiarka służy do koszenia i rozdrabniania roślin sianych na nawóz zielony przed przyoraniem. Współpracuje z ciągnikami klasy 0,9 i wyższej o mocy ponad 50 kW.

SPIS RYSUNKÓW

Rys. 1 Schemat rozmieszczenia napisów.....	str. 10
Rys. 2 Schemat regulacji wysokości koszenia.....	str. 12
Rys. 3 Oznakowanie kosiarki płozowej podczas transportu po drogach publicznych.....	str. 13
Rys. 4 Schemat smarowania.....	str. 14
Rys. 5 Przekładnia pasowa.....	str. 15
Rys. 6 Mocowanie noży tnących.....	str. 15
Rys. 7 Kosiarka płozowa w opakowaniu.....	str. 16
Rys. 8 Schemat agregowania maszyny z ciągnikiem.....	str. 20

1	2	3
Śruba M12x35	PN-85/M-82105	2
Płaskownik osłony	8245-032-000-081	1
Oslona gumowa	8245-032-000-079	1
Śruba M8x20	PN-85/M-82105	13
Nakrętka samozab. M8	PN-85/M-82175	13
PRZEKŁADNIA 095-02.10F.L		1

1.1.4. SPIS TREŚCI

1.1. Identyfikacja instrukcji obsługi.....	2
1.1.1. Identyfikacja maszyny.....	2
1.1.2. Wprowadzenie.....	2
1.1.3. Przeznaczenie maszyny.....	2
1.1.4. Spis treści.....	3
1.2. Uwagi dotyczące bezpieczeństwa i ostrzeżenia.....	4
1.2.1. Postanowienia ogólne.....	4
1.2.2. Znaki bezpieczeństwa.....	7
1.2.3. Zagrożenia.....	11
1.3. Informacje dotyczące użytkowania.....	11
1.4. Wyposażenie i osprzęt.....	13
1.5. Instrukcja obsługi.....	13
1.5.1. Wykaz czynności związanych z obsługą.....	13
1.5.2. Szczegóły dotyczące czynności związanych z obsługą.....	14
1.6. Przechowywanie.....	15
1.7. Dostawa, przyjęcie, transport, kompletacja i instalowanie.....	16
1.7.1. Kompletacja.....	16
1.7.2. Instalowanie – agregowanie urządzenia z ciągnikiem.....	19
1.8. Charakterystyka techniczna.....	21
1.9. Demontaż i kasacja.....	21
1.10. Gwarancja.....	22
1.10.1. Ogólne zasady postępowania gwarancyjnego.....	23
2. Katalog części.....	24
2.1. Sposób posługiwania się katalogiem i zamawianie części zamiennych...	24
2.2. Spis treści dla zespołów.....	24
2.3. Skorowidz numeryczny części.....	36

1.2. UWAGI DOTYCZĄCE BEZPIECZEŃSTWA I OSTRZEŻENIA.



1.2.1. POSTANOWIENIA OGÓLNE

Przed przystąpieniem do pracy kosiarką należy bezwzględnie zapoznać się z niniejszą instrukcją obsługi.

Przed każdym uruchomieniem należy maszynę sprawdzić wraz z ciągnikiem pod względem bezpieczeństwa ruchu i eksploatacji.



- Maszynę zaczepić należy zgodnie z przepisami i złączyć tylko z zalecanymi urządzeniami ciągnika
- Uważać na ostrzeżenia przed miejscami zgniatania i ścinania przy uruchamianiu maszyny
- Przy załączeniu i odłączeniu maszyny do i od ciągnika należy zachować szczególną ostrożność
- Prędkość jazdy musi być dostosowana zawsze do warunków otoczenia. Unikać należy przy przejeździe przy górach i dolinach oraz na przelaj na zboczach gór, niespodziewanych zakrętów
- Przy przejeździe na zakrętach należy uwzględnić bezwładność maszyny
- Maszyna może być uruchomiona tylko wtedy, gdy wszystkie urządzenia ochronne są umiejscowione w położeniu ochraniającym
- Przed rozpoczęciem pracy skontrolować maszynę czy nie ma luźnych części
- Obecność innych osób przy pracującej maszynie jest zabroniona
- W obrębie części uruchamianych dodatkową siłą znajdują się miejsca zgniatania i ścinania
- Zakłócenia funkcyjne elementów doczepianych usuwać tylko przy wyłączonym silniku ciągnika i wyciągniętym kluczyku zapłonowym
- Przed opuszczeniem ciągnika wyłączyć należy silnik i wyciągnąć kluczyk zapłonowy. Zaciągnąć hamulec ręczny i zabezpieczyć maszynę
- Między ciągnikiem a maszyną nie może przebywać nikt zanim pojazd nie zostanie zabezpieczony przed samoczynnym zjechaniem za pomocą stałych hamulców lub klina w podłożu
- Dopuszczalne pochycenie zbocza przy pracy i jeździe transportowej wynosi 8,5°
- Dopuszczalna prędkość 15 km/h nie może zostać przekroczona

1	2	3
Śruba M12x45	PN-85/M-82105	1
Śruba M12x40	PN-85/M-82105	4
Śruba M12x30	PN-85/M-82105	2
Śruba pasowana M14x1,5x48	BN-72/1902-76	16
Śruba M8x40	PN-85/M-82105	4
Śruba M8x30	PN-85/M-82105	2
Śruba M8x20	PN-85/M-82105	2
Sworzeń noża	8245-032-150-036	8
Śruba oczkowa M12x110	PN-77/M-82269	4
Nakrętka samozabezpieczająca M16	PN-85/M-82175	28
Nakrętka samozabezpieczająca M14x1,5	PN-85/M-82175	16
Nakrętka samozabezpieczająca M12	PN-85/M-82175	4
Nakrętka samozabezpieczająca M8	PN-85/M-82175	6
Nakrętka M12	PN-86/M-82144	2
Podkładka A14	PN-79/M-82019	6
Podkładka 13	PN-78/M-82005	8
Podkładka 8,4	PN-78/M-82005	8
Podkładka sprężysta 8,2	PN-77/M-82008	2
Podpora	8245-032-210-002	1
Wał podnośnika spawany	8245-032-060-009	1
Przetyczka A11x45	BN-81/1902-31	2
Sworzeń podpory	8245-032-000-079	1
Zawlecza sprężysta A4,5x85	BN-81/1902-04	2
Sworzeń podpory spaw.	8245-032-070-007	1
Śruba M20x60	PN-85/M-82101	2
Nakrętka samozabezpieczająca M20	PN-85/M-82175	2
Zarzutka	8245-032-000-066	2
Śruba M12x45	PN-85/M-82101	2
Nakrętka samozabezpieczająca M12	PN-85/M-82175	2
Zawieszki łańcuchowe	8245-032-080-005	2
Śruba M14x60	PN-85/M-82101	2
Nakrętka samozabezpieczająca M14	PN-85/M-82175	6
Płoza spawana	8245-032-040-002	2
Śruba M14x40	PN-85/M-82105	4
Podkładka 15	PN-78/M-82005	2
Ośłona kpl. prawa	8245-032-020-006	1
Ośłona kpl. lewa	8245-032-020-006	1
Taśma amortyzacyjna II		2
Taśma amortyzacyjna III		6
Uchwyt gumowy	SW1373-151	2
Zawlecza S-Zn 5x50	PN-76/M-82001	2
Dźwignia osłony prawa	8245-032-110-005	1
Dźwignia osłony lewa	8245-032-110-005	1
Dźwignia osłony II	8245-032-000-127	2
Śruba M12x30	PN-85/M-82105	6
Nakrętka samozab. M12	PN-85/M-82175	8
Ośłona tylna spaw.	8245-032-060-009	1

2.3 SKOROWIDZ NUMERYCZNY CZĘŚCI

KOSIARKA PŁOZOWA Z032/3		
Nazwa	Symbol KTM części lub nr normy	Ilość sztuk
1	2	3
KORPUS SPAW	8245-032-010-007	1
Przekładnia 095-02.10F.L	Cześć handlowa	1
Płyta przekładni spaw.	8245-032-070-007	1
Ośłona wału napędowego	8245-032-000-155	1
Ośłona przekładni	8245-032-020-006	1
Koło pasowe poczwórne	8245-032-000-025	1
Czop kpl. spawany II	8245-032-030-004	2
Czop kpl. spawany I	8245-032-090-003	2
Stopa spawana	8245-032-100-007	2
Ramię górne noża	8245-032-150-010	4
Ramię dolne noża	8245-032-150-023	4
Nóż	8245-032-000-114	8
Piasta	8245-032-000-081	4
Koło pasowe pojedyncze	8245-032-000-038	2
Koło pasowe potrójne	8245-032-000-012	2
Tuleja dystansowa V	8245-032-000-101	1
Tuleja dystansowa I	8245-032-000-038	1
Tuleja dystansowa II	8245-032-000-040	1
Tuleja dystansowa III	8245-032-000-053	2
Tuleja dystansowa IV	8245-032-000-066	1
Ramię napinacza spawane I	8245-032-041-003	1
Ramię napinacza spawane II	8245-032-051-001	1
Koło napinacza	8245-032-040-015	2
Pas klinowy HC2484	PN-86/M-85200	2
Pas klinowy HC1550	PN-86/M-85200	2
Pas klinowy HC1800	PN-86/M-85200	2
Nakrętka napinająca M12	PN-57/M-82269	2
Łożysko kulkowe 6207Z	PN-85/M-86100	4
Łożysko kulkowe 6308Z	PN-85/M-86100	4
Łożysko kulkowe 6305 2RS	PN-85/M-86100	2
Pierścień osadczy sprężynujący W62	PN-81/M-85111	2
Pierścień osadczy sprężynujący Z25	PN-81/M-85111	2
Pierścień osadczy sprężynujący Z30	PN-81/M-85111	2
Wpust pryzmatyczny A10x8x60	PN-70/M-85005	4
Smarownicza M8x1H	PN-76/M-86003	4
Łącznik smarowniczeki	8245-032-000-196	4
Śruba M16x55	PN-85/M-82105	8
Śruba M16x45	PN-85/M-82101	4
Śruba M16x40	PN-85/M-82105	4
Śruba M14x35	PN-85/M-82105	4
Śruba M12x80	PN-85/M-82105	2
Śruba M12x50	PN-85/M-82105	1



PRACA WAŁU PRZEGUBOWO-TELESKOPOWEGO (WPT)

- Należy stosować WPT zalecany przez producenta
- Rura ochronna i stożek ochronny WPT jak i ochrona WPT muszą być założone i znajdować się w dobrym stanie
- Przy WPT uważać na osłony w położeniu roboczym i transportowym
- Zamontowanie i zdemontowanie WPT może nastąpić tylko przy wyłączonym WPT, wyłączonym silniku i wyciągniętym kluczyku zapłonowym
- Uważać zawsze na prawidłowy montaż i zabezpieczenie WPT
- Oślonę WPT należy zabezpieczyć przed obracaniem za pomocą łańcucha łączącego osłonę wału z osłoną wałka przekładnika mocy maszyny i ciągnika
- Ośłona wałka przekładnika mocy od strony maszyny powinna osłaniać przegub na całym obwodzie, przy zachowaniu osłony WPM na osłonę WPT nie mniej niż 50 mm
- Przed włączeniem WPT uważać na to aby nie było nikogo w zasięgu obracającego się WPT
- WPT wyłączać zawsze gdy występuje jakaś przeszkoda lub nie jest konieczna jego praca
- Po odłączeniu WPT istnieje niebezpieczeństwo następującej masy zamachowej. W tym czasie nie należy zbliżać się do maszyny. Dopiero wtedy, gdy maszyna jest unieruchomiona, można przy niej pracować
- Czyszczenie, smarowanie lub ustawianie maszyny jest możliwe tylko przy wyłączonym WPT, wyłączonym silniku i wyciągniętym kluczyku ze stacyjki
- Odlączony WPT odłożyć na przewidziane do tego podparcie
- Po odłączeniu WPT należy założyć osłonę na końcówkę wałka przekładnikowego
- Uszkodzenie natychmiast usuwać, zanim zacznie pracować maszyna
- Uwaga! Cięcie wałów przegubowo-teleskopowych tylko w wyspecjalizowanych warsztatach**



KONSERWACJA

- Prace naprawcze, konserwacyjne i czyszczące oraz usuwające usterki funkcyjne przeprowadzać przy wyłączonym napędzie i zatrzymanym silniku ciągnika. Wyciągnąć kluczyki zapłonowe.
- Nakrętki i śruby sprawdzać regularnie na ich stałym miejscu i dokręcać
- Przy wymianie używać odpowiednich narzędzi i rękawic
- Oleje i smary starannie usuwać z powierzchni maszyny
- Przed pracami elektrycznymi, spawalniczymi i pracami przy systemie elektrycznym ciągnika-maszyny oddzielić ciągly dopływ prądu
- Urządzenia ochronne podlegają zużyciu, dlatego należy je regularnie regulować, kontrolować i w odpowiednim czasie wymieniać

- Części zapasowe muszą odpowiadać przynajmniej ustalonym przez producenta technicznym wymaganiom. Te podaje się np. przez oryginalne części zamienne.

OPIS

Ryzyka szczałtkowego

Mimo, że POMAROL Biskupiec bierze odpowiedzialność za wzornictwo i konstrukcję w celu eliminacji niebezpieczeństwa, pewne elementy ryzyka podczas pracy kosiarki płozowej są nie do uniknięcia

Ryzyko szczałtkowe wynika z błędnego zachowania się obsługującego maszynę. Największe niebezpieczeństwo występuje przy wykonywaniu następujących zabronionych czynności:

- używanie maszyny do innych celów niż opisane w instrukcji obsługi
- przebywanie między kosiarką a ciągnikiem podczas pracy silnika
- zbliżanie się do wirujących elementów mechanizmu roboczego
- pracy maszyny bez osłony napędu lub z osłoną uszkodzoną
- obsługi maszyny przez osoby będące pod wpływem alkoholu lub innych środków odurzających
- używanie wału przegubowo-teleskopowego bez osłon lub z osłoną uszkodzoną
- transportu maszyny z nie rozłączonym napędem WOM
- przebywanie na maszynie podczas pracy
- czyszczenie maszyny podczas pracy
- pracy przy otwartych osłonach
- sprawdzania stanu technicznego maszyny

Przy przedstawieniu ryzyka szczałtkowego kosiarkę traktuje się jako maszynę, która do momentu uruchomienia produkcji zaprojektowano i wykonano według obecnego stanu techniki.

OCENA

Ryzyka szczałtkowego

Przy przestrzeganiu takich zaleceń jak:

- uważne czytanie instrukcji obsługi
- zakaz wkładania rąk w miejsca niedostępne i zabronione
- zakaz przebywania na maszynie podczas pracy
- konserwacji i naprawy maszyny tylko przez odpowiednio przeszkolone osoby
- obsługiwanie maszyny przez osoby, które zostały wcześniej przeszkolone i zapoznały się z instrukcją obsługi
- zabezpieczenia maszyny przed dostępem dzieci

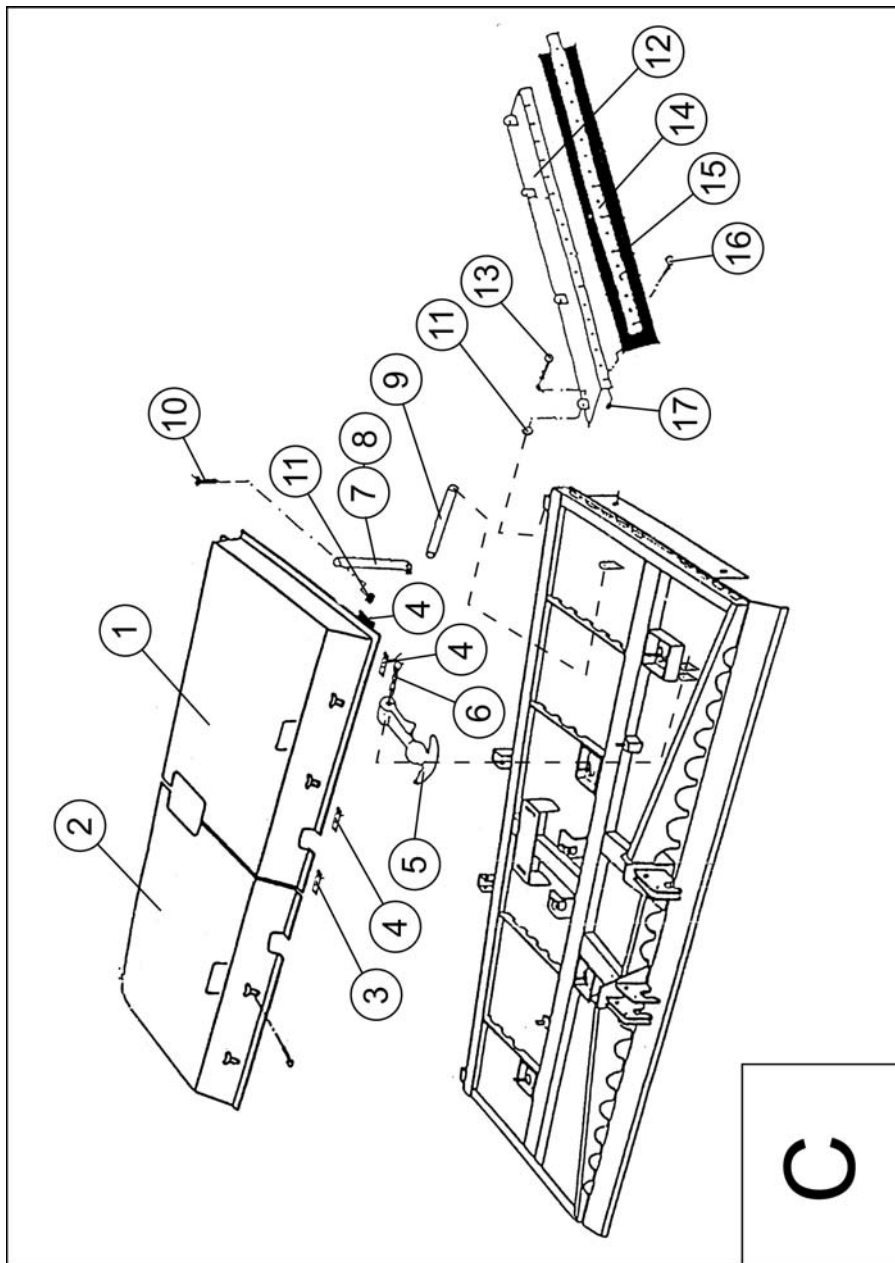
może być wyeliminowane zagrożenie szczałtkowe przy użytkowaniu ładowacza bez zagrożenia dla ludzi i środowiska.

UWAGA!

Istnieje ryzyko szczałtkowe w przypadku niedostosowania się do wyszczególnionych zaleceń i wskazówek.

OSŁONY OCHRONNE Tabela C

Nr poz.	Nazwa części	Symbol KTM części lub nr normy	Nr katalogowy części lub nr normy	Ilość sztuk	Uwagi
1	Ostona kpl. prawa	8245-032-020-006	0323-078	1	L=60 L=105
2	Ostona kpl. lewa	8245-032-020-006	0323-079	1	
3	Taśma amortyzacyjna II		032-095	2	
4	Taśma amortyzacyjna III		032-096	6	
5	Uchwyt gumowy	SW 1373-151	032-097	2	
6	Zawleczka S-Zn 5x50	PN-76/M-82001	PN-76/M-82001	2	
7	Dźwignia osłony prawa	8245-032-110-005	032-099	1	
8	Dźwignia osłony lewa	8245-032-110-005	032-100	1	
9	Dźwignia osłony II	8245-032-000-127	032-101	2	
10	Śruba M12x30-8-8-II-Fe/Zn5	PN-85/M-82105	PN-85/M-82105	6	
11	Nakrętka samozab. M12-8-II-Fe/Zn5	PN-85/M-82175	PN-85/M-82175	8	
12	Ostona tylna spaw.	8245-032-060-009	0323-089	1	
13	Śruba M12x36-8-8-II-Fe/Zn5	PN-85/M-82105	PN-85/M-82105	2	
14	Plaskownik osłony	8245-032-000-081	0323-091	1	
15	Ostona gumowa	8245-032-000-079	0323-092	1	
16	Śruba M8x20-8-8-II-Fe/Zn5	PN-85/M-82105	PN-85/M-82105	13	
17	Nakrętka samozab. M8-8-II-Fe/Zn5	PN-85/M-82175	PN-85/M-82175	13	

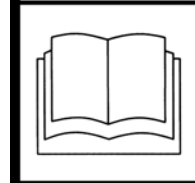


1.2.2. ZNAKI BEZPIECZEŃSTWA

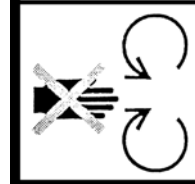
Opis stosowanych znaków bezpieczeństwa użytych do znakowania kosiarki.



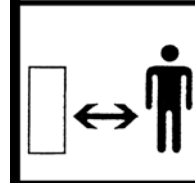
Znak informujący o konieczności zaznajomienia się z instrukcją obsługi (umieszczony na osłonie przekładni pasowej)



Znak informujący o zagrożeniu mechanicznym wciągnięciu dłoni lub ręki między ruchomymi elementami przekładni pasowej oraz o sposobie uniknięcia zagrożenia poprzez nie otwieranie i nie zdejmowanie osłon bezpieczeństwa, jeśli silnik jest w ruchu (umieszczony na osłonie przekładni pasowej).

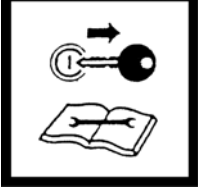


Znak informujący o zagrożeniu mechanicznym obcięcia palców dłoni lub stopy przez wirujące noże kosiarki oraz o sposobie uniknięcia zagrożenia poprzez zachowanie bezpiecznej odległości od strefy noży kosiarki, jeśli silnik ciągnika jest w ruchu i włączony jest PTO (umieszczony na osłonie przekładni pasowej).





Znak informujący o zagrożeniu mechanicznym wciągnięcia całego ciała przez układ przeniesienia napędu (wał przegubowo-teleskopowy) oraz o sposobie uniknięcia zagrożenia poprzez nie zdejmowanie osłon bezpieczeństwa, jeśli silnik jest w ruchu (umieszczony na osłonie przekładni pasowej).



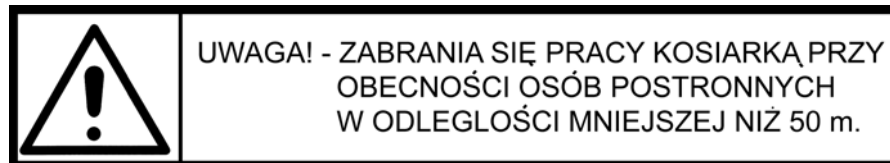
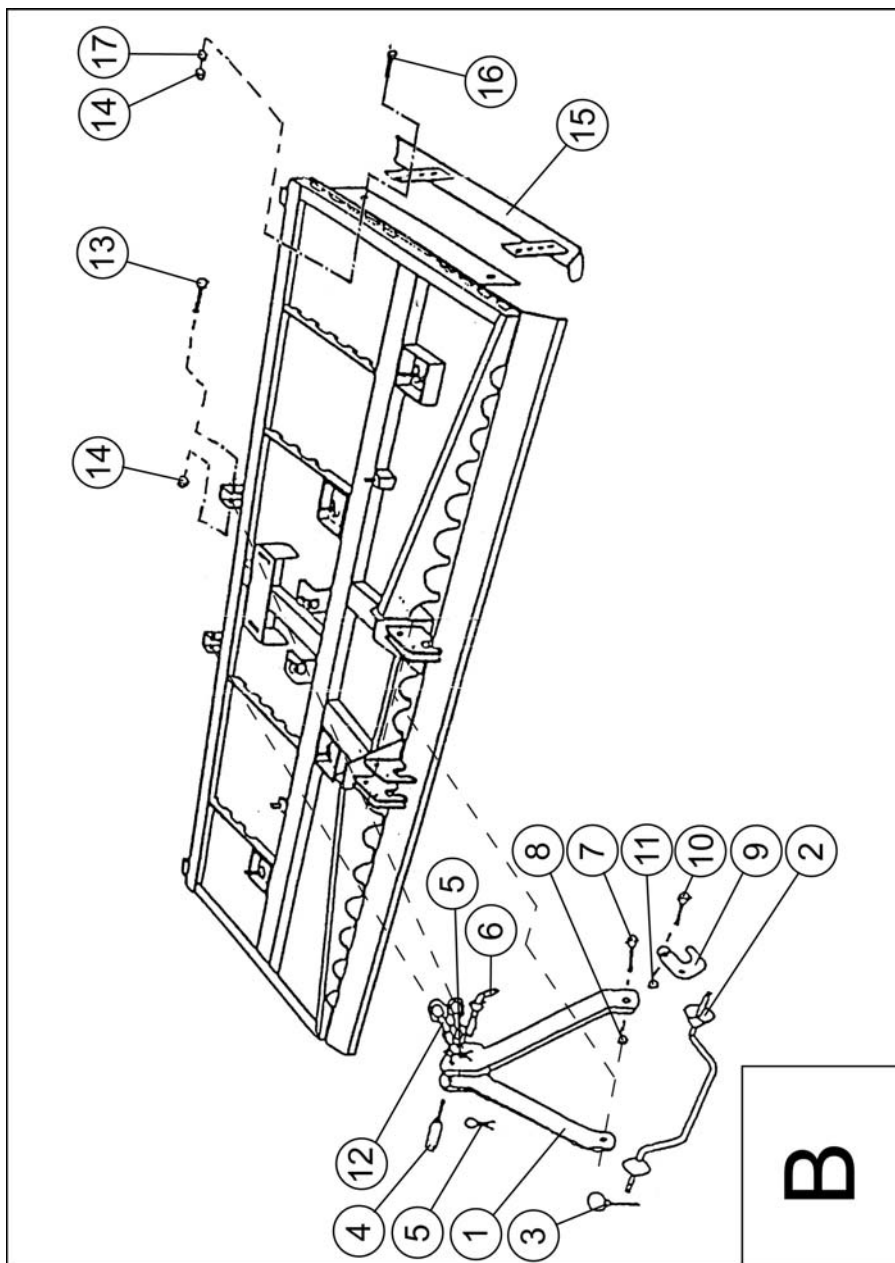
Wyłączyć silnik i wyjąć kluczyk przed rozpoczęciem czynności obsługowych lub napraw (umieszczony na osłonie przekładni pasowej).



Znak informujący o zagrożeniu urazami całego ciała przez wylatujące przedmioty oraz o sposobie uniknięcia zagrożenia przez zachowanie bezpiecznej odległości od maszyny min. 50 m (umieszczony na osłonie przekładni pasowej).

Tabela B
PODPORA I PŁOZY SPAWANE

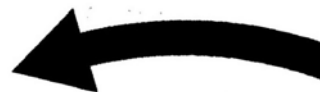
Nr poz.	Nazwa części	Symbol KTM części lub nr normy	Nr katalogowy części lub nr normy	Ilość sztuk	Uwagi
1	Podpora	8245-032-210-002	0323-061	1	
2	Wał podnośnika spawany	8245-032-060-009	032-066	1	
3	Przetyczka A11x45-Fe/Zn5	BN-81/1902-31	BN-81/1902-31	2	
4	Sworzeń podpory	8245-032-000-079	032-068	1	
5	Zawleczka spręż. A4,5x85-Fe/Zn5	BN-81/1902-04	BN-81/1902-04	2	
6	Sworzeń podpory spaw.	8245-032-070-007	032-070	1	
7	Śruba M20x60-8,8-II-Fe/Zn5	PN-85/M-82101	PN-85/M-82101	2	
8	Nakrętka samozab. M20-8-II-Fe/Zn5	PN-85/M-82175	PN-85/M-82175	2	
9	Zarzutka	8245-032-000-066	032-073	2	
10	Śruba M12x45-8,8-II-Fe/Zn5	PN-85/M-82101	PN-85/M-82101	2	
11	Nakrętka samozab. M12-8-II-Fe/Zn5	PN-85/M-82175	PN-85/M-82175	2	
12	Zawieszanie łańcuchowe	8245-032-080-005	032-076	2	
13	Śruba M14x60-8,8-II-Fe/Zn5	PN-85/M-82101	PN-85/M-82101	2	
14	Nakrętka samozab. M14-8-II-Fe/Zn5	PN-85/M-82175	PN-85/M-82175	6	
15	Płoza spawana	8245-032-040-002	032-083	2	
16	Śruba M14x40-8,8-II-Fe/Zn5	PN-85/M-82105	PN-85/M-82105	4	
17	Podkładka 15-Fe/Zn5	PN-78/M-82005	PN-78/M-82005	2	Ocynek.



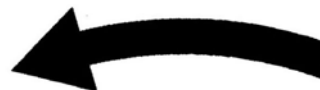
UWAGA! - ZABRANIA SIĘ PRACY KOSIARKĄ PRZY OBECNOŚCI OSÓB POSTRONNYCH W ODLEGŁOŚCI MNIEJSZEJ NIŻ 50 m.

Znak informujący operatora o zachowaniu bezpiecznej odległości (50 m) podczas pracy od znajdujących się osób postronnych (umieszczony na osłonie przekładni pasowej).

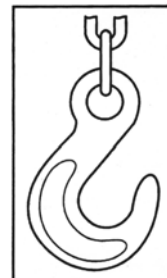
Max 540 obr/min



Znak informujący o maksymalnej prędkości obrotowej i kierunku obrotów wału napędowego (umieszczony na osłonie przekładni pasowej)



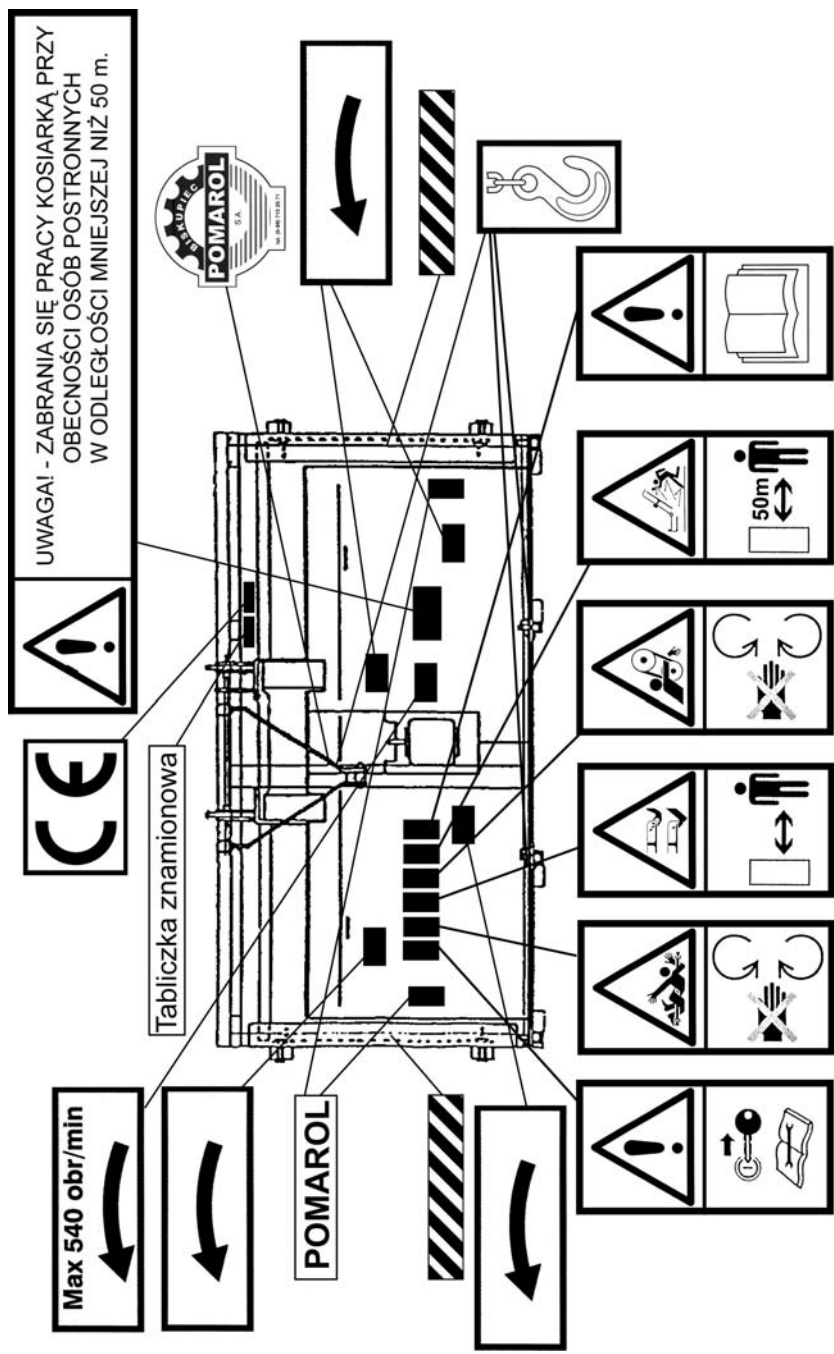
Znak informujący o kierunku obrotów wirników (umieszczony na osłonie przekładni pasowej)



Znak informujący o miejscach służących do podnoszenia maszyny urządzeniami podnoszącymi (umieszczony na tylnej ścianie osłony przekładni pasowej oraz na bocznej ścianie zawieszki)

Inne informacje dotyczące znaków bezpieczeństwa:

- informacje o umieszczeniu znaku na maszynie podane są przy opisie znaku,
- znaki powinny być zawsze czytelne i czyste, widoczne zarówno dla obsługi, jak i osób, które mogą znaleźć się w pobliżu pracującej kosiarki,
- w przypadku utraty czytelności jakiegokolwiek znaku bezpieczeństwa lub zagubienia, należy zastąpić go nowym.
- wszystkie elementy wymienione w kosiarce w czasie napraw, a posiadające przyklejone znaki bezpieczeństwa powinny zostać zaopatrzone w te znaki,
- w sprawie nabycia znaków bezpieczeństwa kontaktuj się z dostawcą lub producentem maszyny.

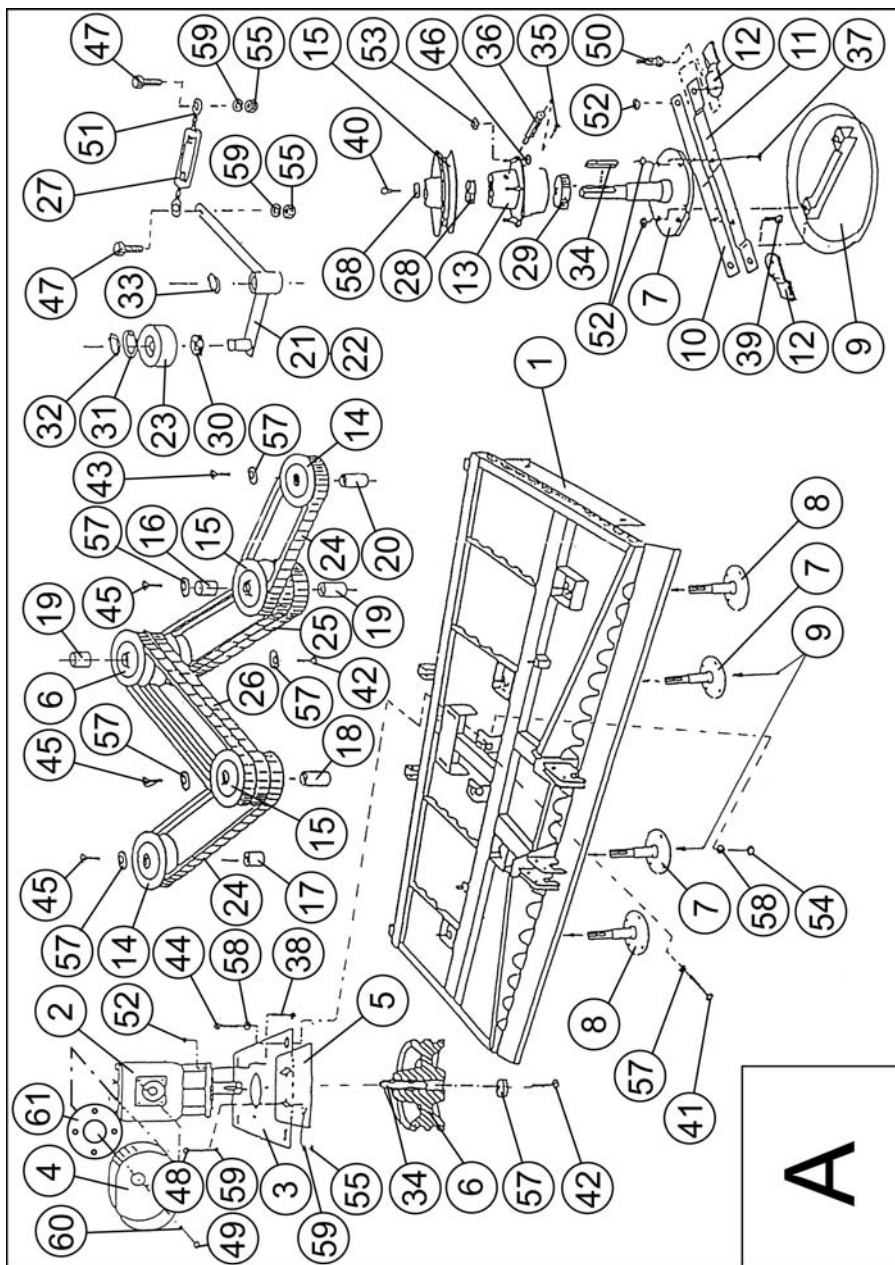


Rys. 1 Schemat rozmieszczenia napisów

KORPUS Z ZESPOŁEM NAPĘDU

c.d. Tabeli A

Nr poz.	Nazwa części	Symbol KTM części lub nr normy	Nr katalogowy części lub nr normy	Ilość sztuk	Uwagi
51	Śruba oczkowa M12x110	PN-77/M-82269	PN-77/M-82269	4	
52	Nakrętka samozabezpieczająca M16	PN-85/M-82175	PN-85/M-82175	28	
53	Nakrętka samozabezpieczająca M14x1,5	PN-85/M-82175	PN-85/M-82175	16	
54	Nakrętka samozabezpieczająca M12	PN-85/M-82175	PN-85/M-82175	4	
55	Nakrętka samozabezpieczająca M8	PN-85/M-82175	PN-85/M-82175	6	
56	Nakrętka M12	PN-86/M-82144	PN-86/M-82144	2	
57	Podkładka A14	PN-79/M-82019	PN-79/M-82019	6	
58	Podkładka 13	PN-78/M-82005	PN-78/M-82005	8	
59	Podkładka 8,4	PN-78/M-82005	PN-78/M-82005	8	
60	Podkładka sprężysta 8,2	PN-77/M-82008	PN-77/M-82008	2	
61	Podkładka izolacyjna II	8245-032-000-203	0323-061	1	



1.2.3. ZAGROŻENIA.



UWAGA:

Kosiarka płozowa jest urządzeniem w miarę bezpiecznym. Mimo to każdy użytkownik powinien być w pełni świadomy istniejących zagrożeń i powinien wiedzieć, jak tych zagrożeń unikać. Jeżeli używa się kosiarki płozowej, należy zachować środki ostrożności związane z użytkowaniem tak ciągnika, jak również całego zestawu.

1.3. INFORMACJE DOTYCZĄCE UŻYTKOWANIA

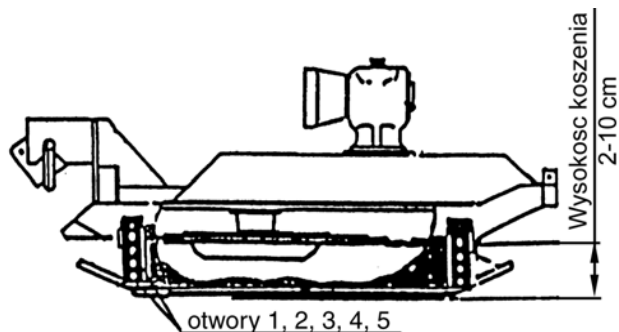
- Ogólna charakterystyka i opis urządzenia:
 Kosiarka płozowa składa się z korpusu nośnego, trzypunktowego układu zawieszenia (podpory z wałem podnośnika i zarzutkami) służącego do połączenia z ciągnikiem. Wirników napędzanych poprzez przekładnię 095-02.10F.L za pomocą pasów klinowych, płóz podporowych z regulacją wysokości oraz kompletu osłon.
 Układ zawieszenia umożliwia agregowanie maszyny z ciągnikiem. Wirniki obracają się w łożyskowanych piastach, przenosząc napęd z przekładni 095-02.10F.L, za pomocą pasów klinowych na wirujące noże tnące. Sposób zamocowania noży tnących spełnia zadania zabezpieczenia elementów roboczych przed przeciążeniem, a co za tym idzie przed uszkodzeniem.
 Podczas pracy, gdy siła oporu stawianego przez przeszkodę przekroczy wartość siły odśrodkowej, następuje odchylenie noży ku tyłowi i ominięcie przeszkody. Również przekładnia pasowa spełnia częściowo rolę sprzęgła bezpieczeństwa. Poprzez zmianę ustawienia płóz podporowych istnieje możliwość regulacji wysokości koszenia w granicach 2-10 cm.
- Opis urządzeń sterowniczych.
 W czasie pracy maszyna nie wymaga specjalnego sterowania. Odwzorowuje tor jazdy ciągnika, przy ustawionym podnośniku hydraulicznego ciągnika w położeniu regulacji płynnej. Sterowanie w czasie cofania, zawracania i transportu odbywa się za pośrednictwem ciągnikowego podnośnika hydraulicznego i rozdzielacza. Ustalanie prędkości obrotowej noży tnących dokonuje się przez zmianę prędkości obrotowej WOM ciągnika.
- Zasady prawidłowego użytkowania maszyny.
 Przed przystąpieniem do pracy należy sprawdzić stan techniczny kosiarki, a przede wszystkim stan dokręcenia śrub i nakrętek (szczególnie mocowanie noży tnących). W przypadku stwierdzenia uszkodzeń lub zużycia części, obniżających jakość pracy, czy zagrażających bezpieczeństwu, należy dokonać ich wymiany na nowe lub regenerowane.



UWAGA - każdorazowo sprawdzić:

- przez obracanie stan wirników, napędu i kół pasowych,
- stan poziomu oleju w przekładni 095-02.10F.L,
- wszystkie połączenia sworzniowe i śrubowe w szczególności mocowanie noży tnących,
- stan techniczny układu zawieszenia i zawiesi tańczuchowych,
- prawidłowość naciągu pasów klinowych.

- Sposoby efektywnego posługiwania się maszyną.
 - wyregulować wieszaki cięgieł dolnych podnośnika ciągnika na jednakową długość, kosiarka ma być ustawiona poziomo w poprzecznym kierunku, tj. obie płozy ustawione na równej wysokości,
 - ustawić wysokość koszenia używając otworów 1 lub 2, 3, 4, 5 (rys. 2),
 - wyregulować łącznik centralny tak, aby kosiarka zajęła pozycję poziomą,
 - ustawić podnośnik hydrauliczny ciągnika w położeniu regulacji płynnej,
 - ustawić obroty WOM w zakresie 540÷600 obr/min.



Rys. 2 Schemat regulacji wysokości koszenia

- Bezpieczeństwo



UWAGA:

- nie należy ciągnąć kosiarki w pozycji roboczej bez napędzania noży tnących, gdyż noże mogą uderzyć o przeszkody na podłożu, ulegając złamaniu,
- w czasie skręcania na polu i przy nawrotach podnosić maszynę,
- eksploatacja bez osłon lub z niezamkniętymi osłonami jest niedopuszczalna,
- należy pamiętać o zdjęciu tablic ostrzegawczych w czasie pracy.

Przed przystąpieniem do naprawy, regulacji i wymiany części, maszynę należy odłączyć od ciągnika lub opuścić ją na podłoże i wyłączyć silnik. Przed ponownym uruchomieniem należy bezwzględnie upewnić się czy proces ten nikomu nie zagraża. W szczególności:

- nie uruchamiać maszyny bez zamontowanych osłon,
- nie czyścić, nie smarować, nie regulować maszyny w czasie ruchu,
- nie naciągać pasów klinowych w czasie ruchu.



- Przejazdy zestawu po drogach publicznych:

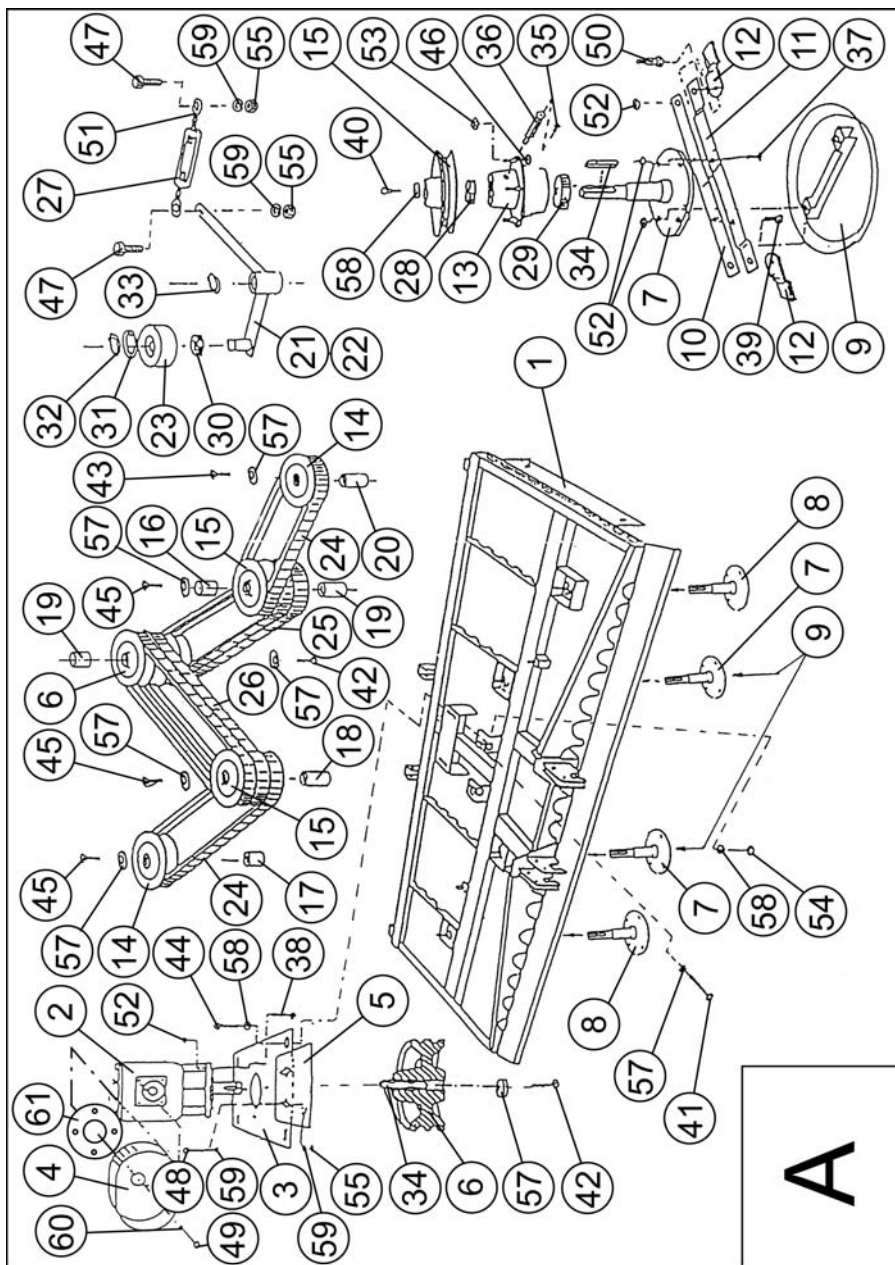
UWAGA! Nie wolno transportować kosiarki bez założonych zawieszki transportowych

- podnieść za pomocą TUZ maszynę do pozycji transportowej (min. 250 mm od podłoża),
- na kosiarkę założyć przenośne urządzenia świetlnoostrzegawcze – produkcji PPUH „POMAROL” S.A. w Biskupcu lub Zakładów Sprzętu Motoryzacyjnego w Markach.

KORPUS Z ZESPOŁEM NAPĘDU

c.d. Tabeli A

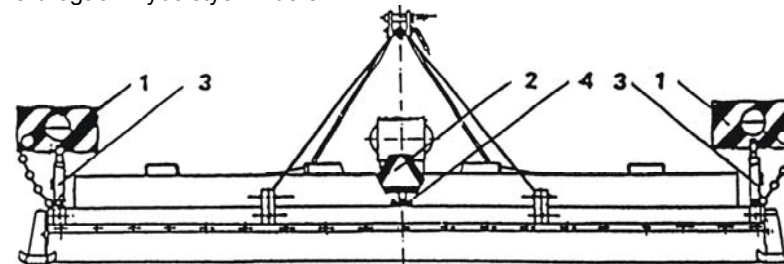
Nr poz.	Nazwa części	Symbol KTM części lub nr normy	Nr katalogowy części lub nr normy	Ilość sztuk	Uwagi
26	Pas klinowy HC1800	PN-86/M-85200	PN-86/M-85200	2	
27	Nakrętka napinająca M12	PN-57/M-82269	PN-57/M-82269	2	
28	Łożyisko kulkowe 6207Z	PN-85/M-86100	PN-85/M-86100	4	
29	Łożyisko kulkowe 6308Z	PN-85/M-86100	PN-85/M-86100	4	
30	Łożyisko kulkowe 6305 2RS	PN-85/M-86100	PN-85/M-86100	2	
31	Pierścień osadczy sprężynujący W62	PN-81/M-85111	PN-81/M-85111	2	
32	Pierścień osadczy sprężynujący Z25	PN-81/M-85111	PN-81/M-85111	2	
33	Pierścień osadczy sprężynujący Z30	PN-81/M-85111	PN-81/M-85111	2	
34	Wpust pryzmatyczny A10x8x60	PN-70/M-85005	PN-70/M-85005	4	
35	Smarowniczka M8x1H	PN-76/M-86003	PN-76/M-86003	4	
36	Łącznik smarowniczy	8245-032-000-196	032-150	4	
37	Śruba M16x55	PN-85/M-82105	PN-85/M-82105	8	
38	Śruba M16x45	PN-85/M-82101	PN-85/M-82101	4	
39	Śruba M16x40	PN-85/M-82105	PN-85/M-82105	4	
40	Śruba M14x35	PN-85/M-82105	PN-85/M-82105	4	
41	Śruba M12x80	PN-85/M-82105	PN-85/M-82105	2	
42	Śruba M12x50	PN-85/M-82105	PN-85/M-82105	1	
43	Śruba M12x45	PN-85/M-82105	PN-85/M-82105	1	
44	Śruba M12x40	PN-85/M-82105	PN-85/M-82105	4	
45	Śruba M12x30	PN-85/M-82105	PN-85/M-82105	2	
46	Śruba pasowana M14x1,5x48	BN-72/1902-76	BN-72/1902-76	16	
47	Śruba M8x40	PN-85/M-82105	PN-85/M-82105	4	
48	Śruba M8x30	PN-85/M-82105	PN-85/M-82105	2	
49	Śruba M8x20	PN-85/M-82105	PN-85/M-82105	2	
50	Sworzeń noża	8245-032-150-036	032-059	8	



Urządzenia mocowane są w pochwach (3), są pomalowane obustronnie w pasy czerwono-białe. Wyposażone są w lampy pozycyjne białe skierowane do przodu i odblaski czerwone skierowane do tyłu. Do mocowania tablicy wyróżniającej (2) służy wspornik (4) zamocowany na korpusie maszyny. Połączenie przenośnych tablic z instalacją ciągnika odbywa się za pomocą gniazda stykowego 7-biegunowego umieszczonego na przedniej stronie tablic.

Prędkość jazdy po drogach publicznych należy dostosować do rodzaju i stanu nawierzchni. Zaleca się następujące prędkości:

- na drogach o gładkiej nawierzchni – do 20 km/h
- na drogach polnych lub brukowych – 6÷10 km/h
- na drogach wyboistych – do 5 km/h



Rys. 3. Oznakowanie kosiarki płozowej podczas przejazdu transportu po drogach publicznych.

1.4. WYPOSAŻENIE I OSPRZĘT.

Kosiarka płozowa wyposażona jest w komplet noży tnących osadzonych parami na wirnikach.

UWAGA: Urządzenie świetlnno-ostrzegawcze nie wchodzi w skład wyposażenia podstawowego.

Przy zakupie należy zamówić dodatkowo.

1.5. INSTRUKCJA OBSŁUGIWANIA

1.5.1. Czynności związane z obsługą, wykonywane przez operatora:

- czyszczenie,
- usuwanie zapchań i zacięć,
- smarowanie,
- regulacja przekładni pasowej,
- wymiana zużytych noży tnących,
- oględziny zewnętrzne,
- naprawa drobnych uszkodzeń.



UWAGA: czynności te przeprowadzać tylko przy wyłączonym silniku i opuszczonym na podłoże urządzeniu oraz wtedy, gdy spychacz jest odłączony od ciągnika.

Przed ponownym uruchomieniem należy bezwzględnie upewnić się, czy proces ten nikomu nie zagraża. W szczególności:

- nie uruchamiać maszyny bez zamontowanych i zamkniętych osłon,
- nie czyścić, nie smarować, nie regulować maszyny w czasie ruchu,
- nie naciągać pasów klinowych w czasie ruchu.

1.5.2. Szczegóły dotyczące czynności związanych z obsługą
- Instrukcja smarowania

Zalecane środki smarne i czasookresy obsługi technicznej.

Długotrwałe i sprawne działanie maszyny jest zależne od umiejętnej obsługi, dostatecznego smarowania i właściwej konserwacji. Maszyna posiada 2 punkty smarowania (rys. 4). Są to smarowniczki kulkowe napełniane ręczną smarownicą tłokowa.

– łożyska wirników (2 smarowniczki) – smarować smarem stałym ŁT-42 lub ŁT-43 raz na tydzień.

Obsługa przekładni zębatej 095-02.10F.L (rys. 4):

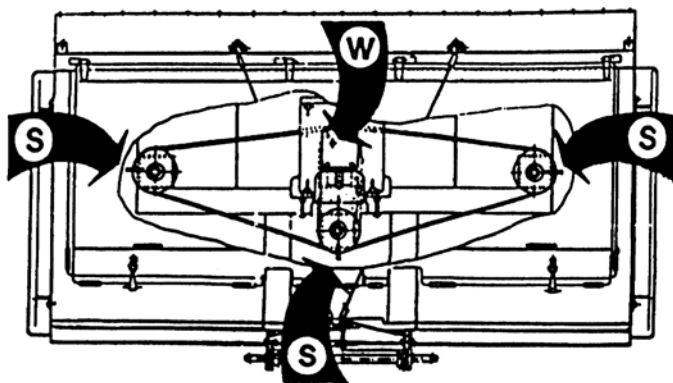
– po pierwszych 50 godzinach należy wymienić całkowicie olej i przepłukać,

– wymieniać olej po 500 godzinach pracy, jednak nie mniej niż raz na rok.

Wał przegubowy smarować zgodnie z instrukcją obsługi wału.

UWAGA – nie należy stosować smarów pochodzenia roślinnego ani zwierzęcego.

– przed przystąpieniem do smarowania należy dokładnie oczyścić punkty smarne, aby w czasie wykonywania zabiegu nie nastąpiło przedostanie się zanieczyszczeń.



Rys. 4. Schemat smarowania

S – punkty smarne, W – wlew oleju

- Regulacja przekładni pasowej, wymiana pasów klinowych (rys. 5)

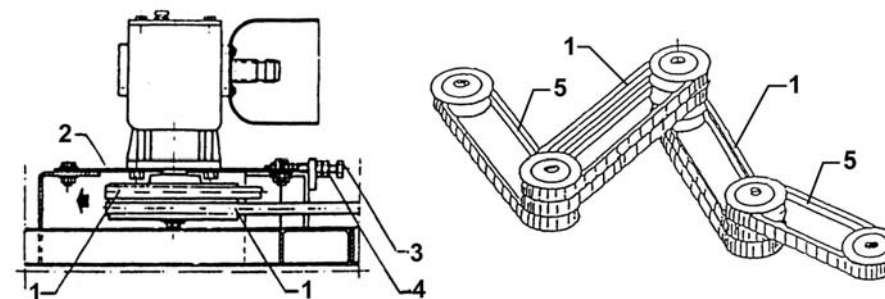
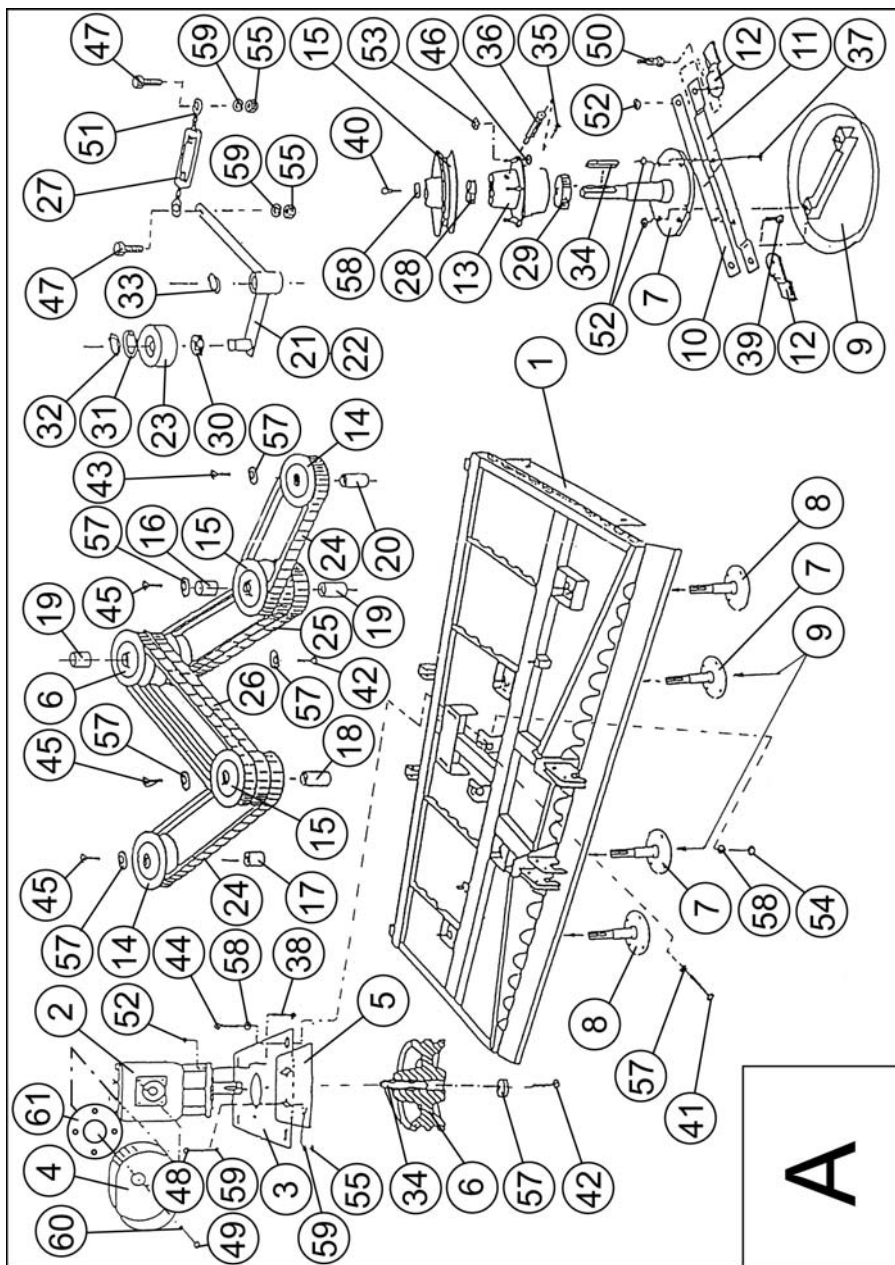
Obsługa techniczna polega na okresowym sprawdzaniu naciągu pasów i ich stanu technicznego. W przypadku wykrycia naderwań, pęknięć należy wymienić na nowe.

Do regulacji naciągu pasów (1) i (2) (obu jednocześnie) służy płyta przekładni (3) oraz śruby naciągu (4) z nakrętkami (5).

KORPUS Z ZESPOŁEM NAPĘDU

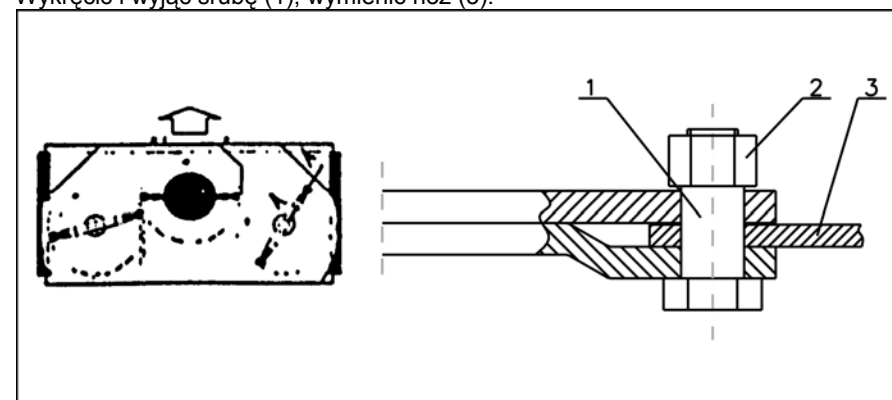
Tabela A

Nr poz.	Nazwa części	Symbol KTM części lub nr normy	Nr katalogowy części lub nr normy	Ilość sztuk	Uwagi
1	Korpus spaw.	8245-032-010-007	0323-001	1	
2	Przekładnia 095-02.10F.L	8245-032-070-007	0323-002	1	
3	Płyta przekładni spaw.	8245-032-000-155	0323-003	1	
4	Ostona wału napędowego	8245-032-020-006	032-016	1	
5	Ostona przekładni	8245-032-000-025	032-026	1	
6	Kolo pasowe począworne	8245-032-030-004	0323-006	1	
7	Czop kpl. spawany II	8245-032-090-003	0323-007	2	
8	Czop kpl. spawany I	8245-032-100-007	0323-008	2	
9	Stopa spawana	8245-032-150-010	032-063	2	
10	Ramię górne noża	8245-032-150-023	032-055	4	
11	Ramię dolne noża	8245-032-000-114	032-056	4	
12	Nóż	8245-032-000-081	032-058	8	
13	Piasta	8245-032-000-038	032-045	4	
14	Kolo pasowe pojedyncze	8245-032-000-012	032-041	2	
15	Kolo pasowe potrójne	8245-032-000-101	0323-015	2	
16	Tuleja dystansowa V	8245-032-000-038	0323-016	1	
17	Tuleja dystansowa I	8245-032-000-040	0323-017	1	
18	Tuleja dystansowa II	8245-032-000-053	0323-018	1	
19	Tuleja dystansowa III	8245-032-000-066	0323-019	2	
20	Tuleja dystansowa IV	8245-032-041-003	0323-020	1	
21	Ramię napinacza spawane I (gięte)	8245-032-051-001	0323-021	1	
22	Ramię napinacza spawane II (proste)	8245-032-040-015	0323-022	1	
23	Kolo napinacza	PN-86/M-85200	0323-023	2	
24	Pas klinowy HC2484	PN-86/M-85200	PN-86/M-85200	2	
25	Pas klinowy HC1550	PN-86/M-85200	PN-86/M-85200	2	



Rys. 5 Przekładnia pasowa

- Wymiana noży tnących (rys. 6)
Wykręcić i wyjąć śrubę (1), wymienić nóż (3).



Rys. 6. Mocowanie noży tnących.

1.6. PRZECHOWYWANIE

Każdorazowo po zakończeniu pracy, maszynę należy oczyścić z ziemi i innych zanieczyszczeń oraz dokonać przeglądu połączeń poszczególnych części i zespołu (szczególnie elementów mocujących noże tnące). Po zakończeniu sezonu agrotechnicznego należy dokonać szczegółowego przeglądu maszyn, usunąć zauważone usterki oraz w razie potrzeby wymienić zużyte części.

Ponadto:

- dokręcić śruby i nakrętki,
- sprawdzić czy noże tnące są prawidłowo osadzone w uchwytach,
- wymienić uszkodzone noże tnące,
- na czas zimowego przechowywania zwolnić pasy klinowe.

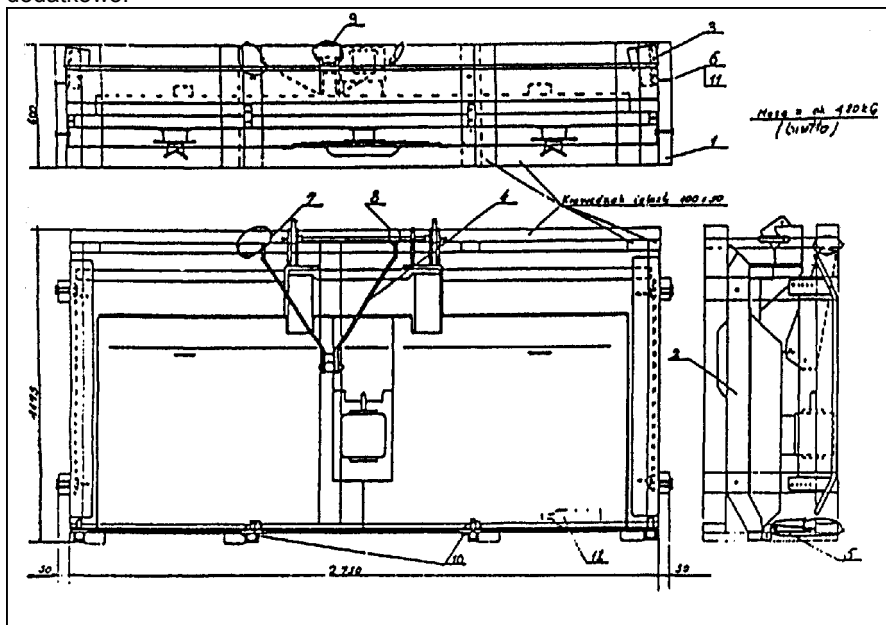
Miejsca, z których została zdarta farba, należy oczyścić i pomalować. Części niemalowane należy pokryć cienką warstwą smaru stałego np. STP lub wazeliny technicznej. Naprawy poważniejszych uszkodzeń należy powierzyć Punktowemu Serwisowemu.

Maszynę należy przechowywać w miejscach zabezpieczonych przed opadami atmosferycznymi.

1.7. DOSTAWA , PRZYJĘCIE, TRANSPORT, KOMPLETACJA I INSTALOWANIE.

Kosiarka wysyłana jest w stanie częściowo zmontowanym w opakowaniu (rys. 7). Może być inny stopień zmontowania w zależności od uzgodnień zawartych między producentem a nabywcą.

UWAGA: – wał przegubowo-teleskopowy (tabela 1, poz. 90), tablica prawa kpl. i tablica lewa kpl (tabela 1, poz. 91, 92) oraz tablica wyróżniająca (tabela 1, poz. 93) nie wchodzi, w skład wyposażenia podstawowego. Przy zakupie należy zamówić dodatkowo.



Rys. 7 Kosiarka płozowa Z032/3 w opakowaniu

1 – opakowanie drewniane; 2 – kosiarka częściowo zmontowana; 3 – płoza spaw.;
4 – podpora; 5 – osłona tylna kpl; 6 – śruba M 12x70; 7, 8, 9, 10 – drut stalowy;
11 – nakrętka M12; 12 – pojemnik oleju przekładniowego (1 l).

1.7.1. Komplektacja

Kosiarka wysyłana jest w opakowaniu w stanie częściowo zmontowanym. Poniższa tabela podaje stopień zmontowania poszczególnych elementów oraz ich ilość, wchodzących w skład kompletnej kosiarki płozowej.

2. KATALOG CZĘŚCI.

2.1. Sposób posługiwania się katalogiem, zamawianie części zamiennych
Katalogiem należy posługiwać się w następujący sposób:

- ustalić przynależność wymienionej części do odpowiedniego zespołu montażowego,
 - znaleźć odpowiednią tablicę montażową
 - odszukać potrzebną część na tablicy montażowej i kierując się numerem odsyłacza ustalić numer katalogowy części zamiennej.
- Przy zamawianiu części zamiennych do maszyny każdorazowo w zamówieniu należy podać:

- dokładny adres zamawiającego,
- numer fabryczny i rok produkcji kosiarki płożowej,
- dokładną nazwę i numer katalogowy części zamiennej,
- ilość sztuk.

Wyżej wymienione części można nabyć u dostawcy lub u producenta PPUH „POMAROL” S.A.11-300 Biskupiec ul. Przemysłowa 4

2.2. SPIS TREŚCI DLA ZESPOŁÓW

- korpus z zespołem napędu – tabl. A, str. 26, 28, 30
- podpora i płozy spaw. – tabl. B, str. 32
- osłony ochronne – tabl. C, str. 34

KOSIARKA PŁOZOWA Z032/3		
Nazwa	Symbol KTM części lub nr normy	Ilość sztuk
1	2	3
KORPUS SPAW	8245-032-010-007	1
Przekładnia 095-02.10F.L	Cześć handlowa	1
Płyta przekładni spaw.	8245-032-070-007	1
Ośłona wału napędowego	8245-032-000-155	1
Ośłona przekładni	8245-032-020-006	1
Koło pasowe poczwórne	8245-032-000-025	1
Czop kpl. spawany II	8245-032-030-004	2
Czop kpl. spawany I	8245-032-090-003	2
Stopa spawana	8245-032-100-007	2
Ramię górne noża	8245-032-150-010	4
Ramię dolne noża	8245-032-150-023	4
Nóż	8245-032-000-114	8
Piasta	8245-032-000-081	4
Koło pasowe pojedyncze	8245-032-000-038	2
Koło pasowe potrójne	8245-032-000-012	2
Tuleja dystansowa V	8245-032-000-101	1
Tuleja dystansowa I	8245-032-000-038	1
Tuleja dystansowa II	8245-032-000-040	1
Tuleja dystansowa III	8245-032-000-053	2
Tuleja dystansowa IV	8245-032-000-066	1
Ramię napinacza spawane I	8245-032-041-003	1
Ramię napinacza spawane II	8245-032-051-001	1
Koło napinacza	8245-032-040-015	2
Pas klinowy HC2484	PN-86/M-85200	2
Pas klinowy HC1550	PN-86/M-85200	2
Pas klinowy HC1800	PN-86/M-85200	2
Nakrętka napinająca M12	PN-57/M-82269	2
Łożysko kulkowe 6207Z	PN-85/M-86100	4
Łożysko kulkowe 6308Z	PN-85/M-86100	4
Łożysko kulkowe 6305 2RS	PN-85/M-86100	2
Pierścień osadczy sprężynujący W62	PN-81/M-85111	2
Pierścień osadczy sprężynujący Z25	PN-81/M-85111	2
Pierścień osadczy sprężynujący Z30	PN-81/M-85111	2
Wpust pryzmatyczny A10x8x60	PN-70/M-85005	4
Smarownicza M8x1H	PN-76/M-86003	4
Łącznik smarowniczy	8245-032-000-196	4
Śruba M16x55	PN-85/M-82105	8
Śruba M16x45	PN-85/M-82101	4
Śruba M16x40	PN-85/M-82105	4
Śruba M14x35	PN-85/M-82105	4
Śruba M12x80	PN-85/M-82105	2
Śruba M12x50	PN-85/M-82105	1
Śruba M12x45	PN-85/M-82105	1

1	2	3
Śruba M12x40	PN-85/M-82105	4
Śruba M12x30	PN-85/M-82105	2
Śruba pasowana M14x1,5x48	BN-72/1902-76	16
Śruba M8x40	PN-85/M-82105	4
Śruba M8x30	PN-85/M-82105	2
Śruba M8x20	PN-85/M-82105	2
Sworzeń noża	8245-032-150-036	8
Śruba oczkowa M12x110	PN-77/M-82269	4
Nakrętka samozabezpieczająca M16	PN-85/M-82175	28
Nakrętka samozabezpieczająca M14x1,5	PN-85/M-82175	16
Nakrętka samozabezpieczająca M12	PN-85/M-82175	4
Nakrętka samozabezpieczająca M8	PN-85/M-82175	6
Nakrętka M12	PN-86/M-82144	2
Podkładka A14	PN-79/M-82019	6
Podkładka 13	PN-78/M-82005	8
Podkładka 8,4	PN-78/M-82005	8
Podkładka sprężysta 8,2	PN-77/M-82008	2
Podpora	8245-032-210-002	1
Wał podnośnika spawany	8245-032-060-009	1
Przetyczka A11x45	BN-81/1902-31	2
Sworzeń podpory	8245-032-000-079	1
Zawlecza sprężysta A4,5x85	BN-81/1902-04	2
Sworzeń podpory spaw.	8245-032-070-007	1
Śruba M20x60	PN-85/M-82101	2
Nakrętka samozabezpieczająca M20	PN-85/M-82175	2
Zarzutka	8245-032-000-066	2
Śruba M12x45	PN-85/M-82101	2
Nakrętka samozabezpieczająca M12	PN-85/M-82175	2
Zawiesie łańcuchowe	8245-032-080-005	2
Śruba M14x60	PN-85/M-82101	2
Nakrętka samozabezpieczająca M14	PN-85/M-82175	6
Płoza spawana	8245-032-040-002	2
Śruba M14x40	PN-85/M-82105	4
Podkładka 15	PN-78/M-82005	2
Ośłona kpl. prawa	8245-032-020-006	1
Ośłona kpl. lewa	8245-032-020-006	1
Taśma amortyzacyjna II		2
Taśma amortyzacyjna III		6
Uchwyt gumowy	SW1373-151	2
Zawlecza S-Zn 5x50	PN-76/M-82001	2
Dźwignia osłony prawa	8245-032-110-005	1
Dźwignia osłony lewa	8245-032-110-005	1
Dźwignia osłony II	8245-032-000-127	2
Śruba M12x30	PN-85/M-82105	6
Nakrętka samozab. M12	PN-85/M-82175	8
Ośłona tylna spaw.	8245-032-060-009	1
Śruba M12x35	PN-85/M-82105	2

1.10.1. OGÓLNE ZASADY POSTĘPOWANIA GWARANCYJNEGO

- Gwarancja obejmuje wady i uszkodzenia wynikłe z winy producenta, z powodu wady materiału, niewłaściwej obróbki lub montażu. Przez udzielenie gwarancji producent zobowiązuje się w terminie 14 dni od daty otrzymania reklamacji do:
 - bezpłatnej naprawy reklamowanej kosiarki,
 - dostarczenia użytkownikowi bezpłatnie nowych części bez wad,
 - pokrycia kosztów naprawy wraz z kosztami robocizny i zwrotu poniesionych kosztów dodatkowych (np. przesyłki),
 - całkowitej wymiany kosiarki na wolną od wad o ile czynności wymienione w pkt. a, b i c nie zapewniają dobrej pracy.
- Reklamację użytkownik zgłasza bezpośrednio do producenta (adres w karcie gwarancyjnej) lub do sprzedawcy, u którego maszyna została zakupiona.
- Użytkownik winien zgłosić reklamację najdalej w ciągu 14 dni od daty powstania uszkodzenia.
- Gwarancja ulega przedłużeniu o okres, w którym kosiarka była w naprawie.
- Producent nie uznaje reklamacji z tytułu gwarancji, jeżeli dokonano w maszynie zmian technicznych bez zgody producenta, niewłaściwie składowano, użytkowano lub konserwowano.
- Użytkownikowi, jeżeli uważa, że negatywne załatwienie zgłoszonej przez niego reklamacji jest niesłuszne, przysługuje prawo zgłoszenia się do sprzedawcy z żądaniem ponownego rozpatrzenia sprawy z udziałem rzeczoznawcy.
- Zobowiązuje się użytkownika do zwrotu części uszkodzonych, wymontowanych z niesprawnej kosiarki.

ELEMENTY PODLEGAJĄCE ZWROTOWI DO PRODUCENTA.

- Przekładnia 095-02.10F.L.
- Koło pasowe.
- Piasta.
- Inne elementy na żądanie producenta.

Adnotacje o naprawach:

Lp.	Data	Rodzaj dokonanej naprawy	Potwierdzenie	Uwagi

1.10. GWARANCJA

PRZEDSIĘBIORSTWO PRODUKCYJNO-
USŁUGOWO-HANDLOWE

POMAROL S.A.

11-300 Biskupiec k/Olsztyna ul. Przemysłowa 4
tel. (0-89) 715-20-71, fax. (0-89) 715-20-73

Nazwa firmy

KARTA GWARANCYJNA nr
na

Kosiarka płożowa Nr fabr.

Typ Z032/3 Rok produkcji.....

Data sprzedaży.....

Niniejsza gwarancja ważna jest 12 miesięcy od daty sprzedaży.
Obsługę gwarancyjną wykonuje producent.

.....
data i znak KJ

.....
podpis sprzedawcy

Przy reklamacji należy okazać kartę gwarancyjną.

1. Sprzedawca otrzymuje gwarancję od producenta na okres 18 miesięcy licząc od daty dostawy towaru. Po tym okresie sprzedawca udziela gwarancji nabywcy na swój koszt.



UWAGA DLA NABYWCY! Kupujący winien dokładnie zapoznać się z treścią karty gwarancyjnej jak też sprawdzić prawidłowość jej wypełnienia

1	2	3
Płaskownik osłony	8245-032-000-081	1
Ostona gumowa	8245-032-000-079	1
Śruba M8x20	PN-85/M-82105	13
Nakrętka samozab. M8	PN-85/M-82175	13
PRZEKŁADNIA 095-02.10F.L		1

UWAGA: przy zakupie maszyny należy sprawdzić jej kompletność zgodnie ze specyfikacją wysyłkową.

1.7.2. Instalowanie

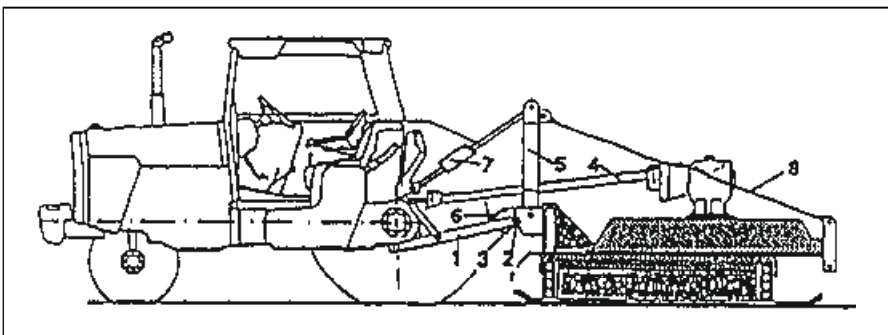
- Montaż kosiarki płożowej
Wyjąć maszynę i części ze stelażu drewnianego (rys. 6). Do kosiarki częściowo zmontowanej zamontować (patrz: specyfikacja wysyłkowa, tabela 1):
 - płożę spawana 2 szt.,
 - podporę 1 szt. i zawiesia łańcuchowe 2 szt.,
 - osłonę tylną kpl 1 szt.,
 - zalać olejem „HIPOL” przekładnie 095-02.10F.L.

UWAGA: elementy złączne dołączono do montowanych zespołów. Montaż maszyny przeprowadza operator.

- Agregatowanie z ciągnikiem

Agregatowanie maszyny przeprowadzić następująco (rys. 8):

- upewnić się, czy punkty zawieszenia cięgieł dolnych ciągnika (1) są na jednakowym poziomie,
- dopasować rozstaw cięgieł (1) do wału podnośnika (2) montując go i zabezpieczyć przetyczkami (3),
- ustawić sztywno cięgła dolne (1) ciągnika, aby wał podnośnika (2) nie przesunął się na boki. Wyklucza to możliwość zetknięcia wału przegubowego (4) z podporą (5),
- wprowadzić do dołu wał podnośnika (2) w uchwyty układu zawieszenia kosiarki i zabezpieczyć zarzutkami (6),
- zamontować łącznik centralny (7) ustalając jego długość tak, aby kosiarka była ustawiona poziomo,
- w zależności od typu ciągnika i rodzaju podnośnika sprawdzić dopasowanie wału przegubowego (4) między ciągnikiem a maszyną. Długość zazębienia w pozycji pracy musi być zgodna z podaną w instrukcji obsługi wału. Jeżeli wał jest za długi należy go skrócić zgodnie z zaleceniami producenta wału. Należy stosować wał GT-C60272 posiadający znak „B”,
- zamontować wał (4) do ciągnika zgodnie z instrukcją obsługi wału,
- koniecznie zamontować zawiesia łańcuchowe (8).



Rys. 8 Schemat agregatowania maszyny z ciągnikiem.

1.8. CHARAKTERYSTYKI TECHNICZNE.

Dane techniczne	Tabela 2
Kosiarka płozowa Z032/3	Producent PPUH „POMAROL” S.A. 11-300 Biskupiec
Zapotrzebowanie mocy	50 kW
Szerokość robocza	357 cm
Szerokość	370 cm
Wysokość	106 cm
Długość	156 cm
Wysokość koszenia	2-10 cm
Obroty noży	1800 obr./min
Masa	640 kg
Rama trzypunktowa	rozstaw 675 mm
Prędkość robocza	do 15 km/h
Prędkość transportowa	do 20 km/h
Noże tnące	4 x 2szt.
Wirniki	4 szt.
Wydajność	2 ha/h
Poziom emitowanego hałasu	80 dB
Wał przegubowo-teleskopowy	LFMR S.A. Lublin
- marka	GT
- typ	C-60272
- nominalny moment obrotowy	540 Nm
- nominalna przekazywana moc	30 kW
- nominalna długość zsuniętego wału	1010 mm
- informacja o stosowaniu wału oznaczonego znakiem „B”	posiadający znak „B”
- obroty robocze	540 obr./min
- sprzęgło przeciążeniowe	-
- zapotrzebowanie mocy na WPM	30 kW

1.9. DEMONTAŻ I KASACJA.



UWAGA: – przed przystąpieniem do demontażu lub wymiany części urządzenie należy odłączyć od ciągnika lub opuścić je na podłoże i wyłączyć silnik,
– kosiarkę zabezpieczyć przed przypadkowym opuszczeniem

Czynności demontażowe nie wymagają żadnego specjalnego wyposażenia. Kosiarka jest urządzeniem prostym w budowie i obsłudze. Zużyte zdemontowane części należy złomować.
Uwaga: przed złomowaniem przekładni 095-02.10F.L zlać olej zdając go do punktu zbioru oleju przepracowanego.